

全國水環境改善計畫

【基隆市望海巷海灣串聯計畫】

潮境海灣水岸親水空間營造

水環境改善整體計畫

工作計畫書

申請機關：基隆市政府

執行機關：基隆市政府

中華民國 111 年 05 月

目 錄

一、整體計畫位置及範圍：	6
二、現況環境概述：	8
(一) 整體計畫基地環境現況	8
(二) 生態環境現況	16
(三) 水質環境現況	18
(四) 足跡現況	19
三、前置作業辦理進度	20
(一) 生態檢核辦理情形	20
(二) 公民參與辦理情形	23
(三) 資訊公開辦理情形	37
(四) 其他作業辦理情形	38
四、提報案件內容：	54
(一) 整體計畫概述	54
(二) 本次提案之各分項案件內容	55
(三) 整體計畫內已核定案件執行情形	57
(四) 與核定計畫關聯性、延續性	58
(五) 提報分項案件之規劃設計情形	59
(六) 各分項案件規劃構想圖	59
五、計畫經費	65
(一) 計畫經費來源	65
(二) 分項案件經費	66
(三) 分項案件經費分析說明：	66

六、計畫期程：	66
七、計畫可行性	67
八、預期成果及效益	70
(一) 產業效益	71
(二) 觀光效益	71
(三) 就業市場效益	72
(四) 環境保護效益 (生態教育、污水防治等)	72
九、營運管理計畫	72
十、得獎經歷	73
十一、附錄	75
附錄一、相關會議回覆意見表	
附錄二、經費概估表	
附錄三、公民參與相關議題與參採建議	
附錄四、水質檢測成果及水體分類等級	
附錄五、公共工程生態檢核自評表	
附錄六、全國水環境改善計畫自主查核表	
附錄七、「全國水環境改善計畫」計畫評分表	
附錄八、工作明細表	

圖目錄

圖 1-1	計畫鄰近港區定位	6
圖 1-2	整體計畫平面配置圖	7
圖 1-3	本計畫執行範圍	8
圖 2-1	計畫區域景觀現況	9
圖 2-2	遊憩環境資源	12
圖 2-3	山海城廊道系統規劃	13
圖 2-4	夜間景觀及生態營造	14
圖 2-5	搭配海洋科技博物館建構海洋博物館園區	15
圖 2-6	計畫區域周邊學校及學術研究機關辦理水上活動	16
圖 2-7	望海巷海灣生態調查	18
圖 2-8	潮境公園潮間帶假日人潮	20
圖 2-9	八斗子車站假日人車潮	20
圖 2-10	保育志工假日解說及導覽潮間帶環境及引導動線	20
圖 2-11	保育志工假日解說及導覽潮間帶環境及引導動線	20
圖 3-1	與居民討論保育區成立注意事項	24
圖 3-2	與民間組織及相關機關研議保育區規定	25
圖 3-3	協助地方轉型並輔導社區共同投入環境維護	25
圖 3-4	105/10/20 地方居民及漁民海灣維護座談會	25
圖 3-5	訂定相關管理辦法落實海洋保護區的管理	26
圖 3-6	106/11/15 輔導傷害性漁法轉型維護海灣及沿近海資源說明會	26
圖 3-7	邀請潛水教練團體研議水域遊憩空間規劃	26
圖 3-8	106/12/06 辦理海灣永續經營討論會	26
圖 3-9	與海巡單位、漁會及海科組成聯合巡護機制維護海灣秩序	26
圖 3-10	與週邊海洋大學、海科館及水試所於海灣進行海洋科學及復育監測	26
圖 3-11	106/9/29 於中正區公所辦理水環境計畫說明會	27
圖 3-12	106/9/30 於仁愛區公所辦理水環境計畫說明會	27
圖 3-13	106/9/30 於七堵區公所辦理水環境計畫說明會	27
圖 3-14	整體計畫說明	28
圖 3-15	漁民困境、課題蒐集	28
圖 3-16	區域發展藍圖說明	28
圖 3-17	業者/居民/議員共同激盪	28
圖 3-18	長潭望海巷海灣產業合作方案(36 小時輕旅行)	28
圖 3-19	凝聚共識、課題蒐集協助里民與海科館化解紛爭	28
圖 3-20	與在地連結-在地空間利用	29
圖 3-21	產業深化輔導與解決方案里長代里民表達社區困境	29
圖 3-22	里長帶領相關單位深入漁村	31
圖 3-23	社區閒置防空洞踩點蒐集	31

圖 3-24	在地老船長帶路宣傳及安排課程	31
圖 3-25	依參加者工作性質分組討論	31
圖 3-26	老船長潮間帶導覽解說	31
圖 3-27	漁網 DIY 體驗活動	31
圖 3-28	漁村漫遊產品包裝課程	32
圖 3-29	在地漁民二代轉型娛樂漁船導覽	32
圖 3-30	船長指導漁村一夜干 DIY 體驗	32
圖 3-31	部落客與旅行業者評估遊程	32
圖 3-32	漁村人才培訓課程-導覽解說	32
圖 3-33	漁村人才培訓課程-實地導覽教學示範	32
圖 3-34	漁村人才培訓課程-漁獲初級加工包裝	33
圖 3-35	漁村人才培訓課程-季節漁獲創意料理	33
圖 3-36	漁村人才培訓課程漁村 DIY 體驗發想：彩色石花凍	33
圖 3-37	漁村人才培訓課程漁村 DIY 體驗發想：油漬小卷	33
圖 3-38	拜訪花蓮洄遊吧團體交流分享	34
圖 3-39	參訪花蓮漁業（定置網）導覽	34
圖 3-40	鮮魚上岸與拍賣流程巡禮	34
圖 3-41	鮮魚料理 DIY	34
圖 3-42	拜訪黑潮文化海揚基金會交流	35
圖 3-43	參訪七星裁魚博物館	35
圖 3-44	小琉球保育區志工隊交流	35
圖 3-45	小琉球民間保育協會交流	35
圖 3-46	減塑行動-琉行杯分享	35
圖 3-47	參訪海廢創作	35
圖 3-48	資訊公開網頁	37
圖 3-49	望海巷海灣串聯計畫-規劃相關成果	45
圖 3-50	36 小時微旅行規劃動線及景點盤點	45
圖 3-51	海岸及漁港景觀平台規劃	46
圖 3-52	路幅改善及人本動線規劃	46
圖 3-53	八斗子漁港至望海巷漁港海洋休憩園區	47
圖 3-54	特色漁村漁港及活動規劃圖	47
圖 3-55	周邊自行車道計畫—望海藍帶鐵馬景觀棧道	48
圖 3-56	望海巷海灣周邊水岸親水遊憩優化計畫圖	49
圖 3-57	水域活動分區規劃圖	49
圖 3-58	藍色公路（觀光船）串聯海岸線計畫	50
圖 3-59	海廢貨幣共享經濟模組規劃	50
圖 3-60	盤點產業聚落及整合產業量能	51
圖 3-61	智慧化應用發展及建置規劃	51

圖 3-62	落實地方創生資源及盤點	51
圖 3-63	執行單位組織架構圖	52
圖 3-64	109 年 04 月 30 日副市長率隊視察一階工程	52
圖 3-65	109 年 07 月 02 日市長率隊視察一階工程及二階工程區域	52
圖 3-66	110 年 01 月 25 日市長視察一階工程	53
圖 3-67	110 年 03 月 12 日總統蒞臨視察	53
圖 4-1	海洋城市願景圖	54
圖 4-2	望海巷海灣未來發展規劃	55
圖 4-3	第一階段工程望海巷景觀跨橋工程	58
圖 4-4	持續盤點周邊景觀、人文歷史及營造整體漁村活動	60
圖 4-5	延續第一階段工程望海巷景觀跨橋串聯周邊設施	60
圖 4-6	建置望海巷休憩平台	61
圖 4-7	濱海遊憩中心與望海巷漁港動線改善	61
圖 4-8	濱海遊憩中心周邊綠美化及動線改善	62
圖 4-9	平浪橋及北寧路路口改善	62
圖 4-10	建置平浪橋周邊休憩平台	63
圖 4-11	長潭里漁港潮間帶動線改善	63
圖 4-12	潮境休憩平台改善	64
圖 4-13	潮間帶動線改善	64
圖 10-1	2019 第七屆台灣景觀大獎-頒獎照片	73
圖 10-2	2019 第七屆台灣景觀大獎-獎狀	74
圖 10-3	2021 國家卓越建設獎-最佳規劃設計類參賽證明	74
圖 10-4	2021 國家卓越建設獎-最佳規劃設計類參賽證明	75

表目錄

表 3-1	公聽會（說明會）辦理場次	24
表 3-2	社區工作坊辦理場次	30
表 3-3	辦理社區共識營場次	34
表 3-4	河川局在地諮詢小組委員意見回復對照表	36
表 3-5	資訊公開資訊表	37
表 3-6	盤點區域相關法規開發或限制重點	38
表 3-7	重大法規影響及因應措施	43
表 4-1	望海巷海灣串聯計畫水環境改善整體計畫一分項案件明細表	57
表 5-1	分項案件經費表	66
表 6-1	計畫期程甘特圖	67

一、整體計畫位置及範圍：

長達 29.6 公里的基隆海岸線，由東向西分布了 6 座魚港與 1 座國際商港，隨著城市發展與大環境需求變遷下，重新定位各港口成為邁向未來重要的一步。港口與周邊聚落關係緊密，本案將基隆港定義為可直達基隆市中心的內港，以特殊地質風貌著稱的和平島為生態島，漁船出海航道最為便捷的碧砂、八斗子漁港為外港，本案基地望海峽灣海洋、潮間帶生態豐富，復育團隊積極推動下，為北台灣海洋生態復育重點區域，深澳灣則在電廠除役後生態環境逐漸恢復原始樣貌。



圖 1-1 計畫鄰近港區定位

計畫位置座落於臺灣東北角風景區，以臺 2 線公路串聯基隆市及新北市範圍，西鄰八斗子漁港、碧砂漁港，東接望海巷海灣、東北角海岸風景特定區，南面則有臺鐵深澳支線鐵路於瑞芳往返接駁，望海巷灣海域面積約 250 公頃（含新北市海域），依山傍海、景觀秀麗，生態資源豐富，具有獨特海岸地質風貌與潮間帶，每年春末至秋初時

節氣候溫和宜人，相當適合各類戶外運動與觀光休憩活動。鄰近的國立臺灣海洋大學、國立基隆海事學校、基隆區漁會、農委會水產試驗所、海洋科技博物館等，是北臺灣漁業及水產產業奠基之地。

預計設置八個區域進行不同的活動規劃（圖 1-2），A 區為自行車廊道、B 區為海灣活動文化、C 區為海港產業活化、D 區為藝術港灣亮點、E 區為智慧城市指標、F 區為潮間帶環境教室、G 區為設施元素整合、H 區為濱海遊憩營造。



圖 1-2 整體計畫平面配置圖

本案「基隆市望海巷海灣串聯計畫」計畫區域南自望海巷海灘、望海巷漁港、望海巷漁村、長潭里漁港、長潭里漁村、潮境公園、潮境潮間帶及其串連道路。基地沿海可見天然岩壁伸入海洋，雪白浪花拍打之壯麗景觀，漫步 800 公尺便能置身生態豐富的潮間帶中感受潮汐脈動，及體驗別具風情的漁港特色。然而，全段地勢平坦的基地，卻非屬目前全台自行車環島一號線的規劃中，現況人潮也多集中於旅

客熟知的潮境公園，如何串接資源，帶動區域發展將成為本規劃主要課題。



圖 1-3 本計畫執行範圍

二、現況環境概述：

(一) 整體計畫基地環境現況

1. 產業概況

望海巷漁港與長潭里漁港相距僅百餘公尺，典型漁村社區是從早期發展至今的傳統漁村聚落；長潭里漁港與望海巷漁港屬於第二類漁港，停泊 50 噸以下的沿岸、近海漁船，以扒網為主，長潭里漁港約 20 艘左右，望海巷漁港則約 50 艘附近。

漁港是利用海邊岸礁隙縫與陸地間空地炸挖而成，漁港的空間有限是一個小型的漁港，由於漁港沒有魚市場，漁獲物全部運往附近餐廳或魚市場銷售，船隻多在 50 噸以下，作業地點均在沿岸附近當天往返，望海巷漁港漁船經營種類以棒受網（燈火漁業）為主，曳繩釣、延繩釣為輔，漁獲物冬春以延繩釣之赤鯨，夏季棒受網之鎖管、飛魚卵為主。



圖 2-1 計畫區域景觀現況

2. 人文風情

望海巷海灣本身則保有傳統的漁村風味家計型漁業，由長潭里漁港(村)、望海巷漁港(村)可以遠觀新北市九份山、蕃仔澳海岬，還有日據時代所建深澳線鐵路、北部火力發電廠遺址、綠色隧道等；以及每年基隆中元祭慶典最高潮的「放水燈」活動，固定在望海巷漁港舉行，以及漁港的外廓防波堤岸上，新建一座長達 72 公尺的觀海廊道，結合詩與畫，讓遊客觀賞海景之際，又可欣賞到詩畫之美有傳統建築古典風味，其他包括：八斗子公園、碧砂漁港、望幽谷等可串成一條美麗的觀賞路線皆為珍貴的文史及觀光資源。

3. 地形地貌

八斗子地區海岸地形最大的特色是隆起的波蝕棚，這片廣大的臺地原本是海蝕平臺，但由於陸地上升影響已脫離海水侵蝕，現今只有長潭里一帶，仍能展現其風貌，海陸間孕育出區內特有動植物種以及最豐富的海岸生態資源。

長潭里望海巷漁港海灣位在基隆市邊緣，民國 63 年成為垃圾掩埋場集中之地，而從掩埋場流出的污水加上漁民的捕

撈，使得望海巷海灣裡的魚變得越來越少，近幾年在基隆市政府大力推動海洋生態保育規劃建置望海巷潮境海灣資源保育區成為的新興潮境公園景點。

依據基隆市政府戶政事務所 106 年長潭里望海巷海灣區域人口數為 551 人，近年呈現來人口外移及老化，除漁業資源耗損，傳統產業沒落，地方建設更新緩不濟急，工作機會減少，青年大量流失，最後漁村剩下長者。以致於長潭里望海巷海灣區域，呈低密度使用漁港、傳統產業沒落、社區老舊現象，亟需對於海灣區域行業如傳統漁業、魚寮、魚網編成、人口年齡與在地社區商家、遊憩活動業者、文創及導覽業者等；場域空間房屋使用狀態、現行場域導入智慧化新興科技等資訊進行盤點與評估，並進行創新長潭里望海巷海灣區場域，活絡在地經濟的規劃，提供未來發展的參考。

目前以海科館為中心，周邊發展活動：「潮藝術」、「Aquatopia 渥托邦-海洋狂想」、「藝術漁村工作坊」、「八斗社區漁鄉產業工作坊」、「望海巷海灣水下攝影比賽」、「海灣生態環境監測」、「小丑魚復育」、「珊瑚復育」、「軟絲復育」、「立槳」、「淨灘」、「淨海」、「海洋生物多樣教學課程」（環境教育）等活動，展現海灣週邊活力，吸引國人來從事生態觀光旅遊。

本案規劃願景與發展策略的主體下，以「生態海灣 Ecobay」願景，進行三個產業發展目標方向，以「生態與永續」為共同努力的目標，針對永續漁業、海洋遊憩、生態觀光等三個發展方向設定其相對應的九個行動策略，如下表 2-1 所示：

表 2-1 發展方針及行動策略

發展方針	行動策略
永續漁業	<ul style="list-style-type: none"> ● 推動友善漁業，建構產銷合作平台 ● 打造地方品牌，深耕漁村生活體驗 ● 產業智慧升級轉型，漁業加值永續發展
海洋遊憩	<ul style="list-style-type: none"> ● 建構跨域合作組織，強化海洋生態教育量能 ● 運用區域景觀資源優勢強化區域特色帶動產業發展 ● 產業智慧升級轉型協助產業多元經營促進永續發展
生態觀光	<ul style="list-style-type: none"> ● 串接交通網絡，連結區內與周遭重要觀光資源，擴大腹地範圍 ● 推動跨界合作發展產業智慧加值服務，滿足客群需求 ● 融入地區文化元素，推動地方限定之產品與服務，提高在地觀光及產業競爭力

(1) 永續漁業規劃

全球漁業面臨漁獲減少問題，且基隆漁獲多送至外地市場銷售，水產食品加工產業長期趨勢依賴進口。如何協助漁業水產改善目前產品類型、包裝等以發展有別目前批發拍賣之新銷售模式，擴展地產地銷可能性，藉由將生產、加工、販售一體化提升附加價值，鼓勵漁業業者投入加工及販售領域，以獲取從生產到販售的利益。藉由各級產業彼此之間的相互合作，讓在地水產得以充分有效利用，進而從事新產品之開發、通路之開拓以及新事業之開創。在長潭漁業產業發展理念上（推動漁村小鎮漫遊、改善聚落軟硬體空間、六級產業推動魚貨產業升級、塑造地方品牌），將從品牌、輔導與服務導入之基礎架構進行產業發展課題與策略分析，以利區域未來發展方向有所對應。

(2) 海洋遊憩規劃

海洋資源耗損漁民收入減少，漁業獲利高，漁船改造娛樂漁船成本高，影響漁民意願，原有產業發展停滯。海科館與在地大型活動等雖帶來遊客人潮，但衍生噪音、交通、垃圾等影響居住生活品質，在地居民抱持負面態度。且海科館場域與週邊產業串聯度仍顯薄弱，加上漁村人口老化青年嚴重外流造成在地社區發展組織缺少創新商業發展服務開發能量，在地產業明顯缺乏推動區域創新改造的力量。因此如何強化地區內居民、現有產業、公私立組織合作提高區域發展動力，及創造適合青年迴游發展的環境、條件，是地區產業能否活化的關鍵。在海洋休閒運動、傳統漁業與環境生態共存的產業發展理念上，將從提升海域活動品質與服務，進行產業發展課題與策略分析，以利區域未來發展方向有所對應。

(3) 生態觀光規劃



圖 2-2 遊憩環境資源

「基隆市望海巷海灣串聯計畫(2019)」此計畫已針對本計畫區提出一套完整的人本環境規劃構想，包括建置一個完整的自行車路網，以及主要步行路徑與次要步行路徑，同時，對於火車站、巴士站與重要據點的步道串連也有完整的構想。

本計畫的人本環境構想奠基在此計畫的成果之上，針對本案所規劃的活動與產業，進一步檢視人本環境所可能面臨的衝突問題，並針對需加強的部分提出改善構想。生態觀光部分，以生態輕旅行為主題，適性適量發展陸域觀光，推廣生態海灣理念，有效管控遊憩活動，適度分流遊客；落實生態保育及復育，因應不同目標客群，結合在地資源，推動特色化遊程。

(4) 山海城廊道串聯系統規劃



圖 2-3 山海城廊道系統規劃

山海城廊道系統，為本案港灣的潛在環境資源。經整合廊道系統後，強化區域中各式資源，讓旅客可以在山林、聚落及港灣中進行深度探索，更可結合海科館之海洋教育

活動，形成具區域代表性之熱門旅程。

山海城廊道串聯系統的四大目標為轉型為生態友善漁港、改善人本遊憩動線、降低活動環境足跡、營造優良親水空間。

(5) 夜間景觀營造

夜間人的感情更為豐富(多巴胺作用)，打造優美的夜間旅遊照明吸引力，更容易引發遊客的情感共鳴。白天的遊客通常只是了解和體驗旅遊地，夜晚則有更大的幾率「愛上」景區。因此夜間景觀除了是白日景觀的延續，更有機會透過景觀營造使人回味無窮，而由於基地位處景觀自然敏感區域，夜間景觀營造須審慎考慮給環境帶來的衝擊。

除了硬體塑造之外，燈光照明成為一項重要的夜間景觀，期望能在影響最小的限度之內，給人們一個浪漫環保的夜間旅遊，並且可以與夜間生態教育結合。階梯廣場於日夜間展現各自獨特氛圍，供民眾休憩或享用在地新鮮美食，為基隆美食地圖增加一處必去景點。



圖 2-4 夜間景觀及生態營造

(6) 跨域加值合作

除改善海灣週邊硬體及親水界面改善，也強調基隆與八斗子地區的文化與環境特色，提昇週邊漁港漁村之服務能量，並結合海洋大學、碧砂漁港、八斗子漁港周邊區域及相關單位，形成一處以「海洋」為主題，具有獨特風格的「海洋教育與觀光休閒園區」。八斗子半島及望海巷海灣環境條件，未來可結合國立海洋科技博物館、基隆區漁會、海洋大學、新北市政府、社區大學、高國中小學校、在地居民、社區團體、國內外藝術家、社區商圈、文創、遊艇、獨木舟、潛水、音樂等海洋相關單位與產業，於望海巷海域進行適當生態遊憩活動，包含水下的各種潛水活動、以風為動能的風浪板及帆船、人力划槳的獨木舟，以及介紹海灣區之海濱地形地質、潮間帶生態導覽(環境教育)等活動，展現海灣週邊活力，吸引旅客來從事生態觀光旅遊，並帶動周邊就業機會。



圖 2-5 搭配海洋科技博物館建構海洋博物館園區



圖 2-6 計畫區域周邊學校及學術研究機關辦理水上活動

(二) 生態環境現況

望海巷海灣的海底地形從近岸的水深 0 公尺到海灣的東北側水深大約 40 公尺，地勢是以平緩的方式向東北變深，灣內海底地形沒有太大的高低起伏落差，且灣內大約有二分之一的面積是淺於水深 26 公尺，是適合進行潛水活動的區域。在亞潮帶部份，沿著岩礁斜坡有石珊瑚和軟珊瑚的分布，尤其是軟珊瑚更是軟絲喜好的產卵場所。

加上望海巷海灣三面受山脈圍繞，夏季的風勢不強，海面平靜，有助於相關海域遊憩活動產業之發展。就遊憩資源來說，望海巷海灣內有相當多可以吸引遊客到訪的項目，包括喜歡潛水的遊客可以欣賞到群聚的魚類與動物、造型美麗的珊瑚、有海洋教育意義的人工魚礁（鋼鐵礁、電杆礁、船礁等）、特殊的海底地質景觀等，只要潛水路線上稍加設計與規劃，並不輸給其他潛水聖地。在海面的休閒活動方面，夏季平時就可以看到有帆船在灣內活動，而且灣內的海蝕平台，平時常有遊客帶著小朋友進行潮間帶的觀察與體驗。

基隆市政府、基隆區漁會、國立海洋科技博物館共同推動下，

望海巷潮境保育區於 2016 年 5 月 12 日劃設生效。保育及復育工作雙管齊下，望海灣海域成為北台灣潛水愛好者必訪之地。穩定的海相搭配礁岩岸地形，周邊聚落潛水裝備、旅遊業者興盛，到訪民眾不需特別準備也可一親潮間帶芳澤。

在目前水上活動與港口既有漁業共享海域的狀態，為顧及活動安全及產業作業，各自活動時間及區域應適當定義，往生態保育結合永續漁業方向邁進。

生態多樣的望海巷海灣，是基隆市三個人工魚礁區（望海巷、大武崙及基隆嶼）之一，周圍海底屬一天然魚（珊瑚）礁區，海洋資源相當豐富，海域周邊地形屬岩岸，有珊瑚群聚，中間為砂地，乃漁業署及基市長期投放經營的人工魚礁區。（資料來源：環境資訊中心）

在法令執行保護下，望海巷海灣水中世界生態精彩豐富，各地慕名而來的潛水族群在此探訪，富含教育意義的挑戰性體育活動也為當地帶來一股新的產業力量。潛水活動的興盛，間接成為長期監控海中生態狀況的助力，民間自發力量將與政府法令共同督促、保護區域海洋生態。

潮境保育區距離大台北都會區僅有一小時左右車程，鄰近國立海洋科技博物館，並設有潮境復育公園。根據國立海洋科技博物館非公開統計資料顯示，在 1 月至 5 月間，約有 76,000 人次前往潮境公園遊憩，自 6 月至 10 月間，夏秋旺季則約有 180,000 人次前往該地進行遊憩。潛水活動方面，則是在 6 月至 10 月間的平日（星期一至星期五）平均每天有 74 人次前往潛水，而在同期間的周末假日則每日約有 306 人次前往潛水，因此 6 月至 10 月間大約有 19,000 餘人次在當地進行潛水活動。顯然當地近年整體發展下已經是很成熟的觀光景點。然而其整體遊憩品質受到周邊保育區帶動下應有正向發展，然而保育區內生態遊憩活動逐漸發展，

尤其在潛水活動及潮間帶生態體驗活動最為盛行。其中，潮間帶遊憩活動由於門檻較低，僅有少數民眾隨同套裝遊憩行程前往。目前潮境復育公園入場並無門票，因此民眾大多花費在飲食及交通，民眾無須對所享受到的生態服務而付費。而其潮間帶大部分面積已劃入保育範圍，因此民眾並不能隨意採捕水生動植物，否則涉及違反漁業法的 44 條，恐遭罰款，但仍有 14% 左右民眾攜帶手抄網，顯然保育意識或宣導可再加強。又從事生態遊憩活動者以「身體」因素居多，佔 82.2%，其次以「休閒」因素佔 79.9%，另外整體滿意度相當高。另外，潮境保育區內潛點珊瑚礁生態豐富，根據珊瑚礁總體檢 2018 年報告顯示，當地珊瑚礁現況為屬於「一般」（25-50%），但當地較熟悉環境之潛水客因熟悉珊瑚及魚類群聚之地點，因此將當地潛點稱為「祕密花園」，為相當熱門潛點，因此高達九成潛水客都是專程前往，且交通時間有半數在一小時內，顯示多為大台北地區居民。

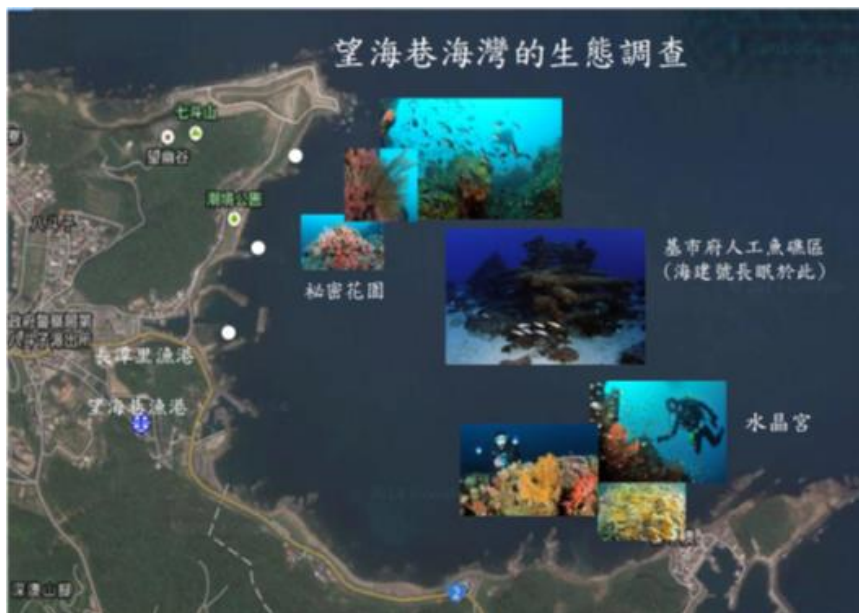


圖 2-7 望海巷海灣生態調查

（三）水質環境現況

本計畫為配合本市整體發展成為海洋城市的願景，並有效提

升市民水體環境品質，針對八斗子車站周邊長潭漁港、望海巷漁港等海岸水岸改善工程，進行相關水質監測作業，以掌握背景水質、評估污染源管制削減與水質改善工程執行成效。執行期程自107年起即進行長潭漁港、望海巷漁港、潮境公園等周邊海域監測地點之規劃與場勘，至109年11月30日止，已完成22次共28處水質監測。長潭里漁港及望海巷漁港內皆有污水排水口排放廢水，因此位於排水口位置的測站污染情形較嚴重，污染物由港內向外擴散，越往港區外污染情形越低。長潭里漁港、望海巷漁港、潮境公園周邊海域各測站的水體等級皆達丙類水體以上，近三年資料顯示，長潭漁港、望海巷漁港、潮境公園周邊海域水質並未有明顯污染情形發生。

（四）足跡現況

我國海洋休閒娛樂風氣逐漸盛旺，近年來望海巷海灣相關海洋活動均受大眾喜愛，舉凡國立海洋科技博物館渥托邦、潮藝術、海灣節、帆船賽等，均湧入大量人潮進入潮境半島，且自望海巷潮境保育區劃設以來，其因生態環境無人為漁業採捕影響，環境及生物資源逐漸復育有成，北部海岸之以潮境潮間帶有較高之生物多樣性，加上交通(62快速道路、八斗子火車站及快捷公車等)改善，致使假日遊客人數節節升高，透過海科館環境教育志工帶領，讓民眾得以較低破壞方式進入潮池，但因長期而言人類活動足跡可能影響到潮間帶及近海海域的生態環境與棲地，也因如此為顧及民眾人行安全及為降低在地海岸環境影響，故進行本案提案作業進行改善措施。



圖 2-8 潮境潮間帶假日人潮



圖 2-9 八斗子車站假日人車潮



圖 2-10 保育志工假日解說及
導覽潮間帶環境及引導動線



圖 2-11 保育志工假日解說及導
覽潮間帶環境及引導動線

三、前置作業辦理進度

(一) 生態檢核辦理情形

【提案階段】

本案計畫範圍均於既有設施(如海堤、漁港及相關人工基礎)進行施作，對於原始環境如海岸潮間帶、礫石灘及自然海岸部分仍保持原風貌，為避免施工階段造成周邊環境及生態影響，故仍進行相關生態檢核作業，並於設計監造階段及施工階段進行查核相關單位是否依照生態檢核項目進行施作，並將施工方式納入評選項目。

1. 海域生態

本區海域中，底棲景觀的珊瑚群落中，以菊珊瑚科 (Faviidae)、軸孔珊瑚科 (Acroporidae)、蓮珊瑚科 (Agariciidae) 較為普遍，覆蓋面積在水深 20 公尺處約為 40~50%。潛水時對魚類群聚觀測中共發現 17 科 38 屬 53 種的魚類，其中以隆頭魚科 (Labridae) 的種類數量最多，共有 9 屬 17 種；其次為鰕虎魚科 (Gobiidae)、雀鯛科 (Pomacentridae)，為優勢族群，條紋雀雕及六線雀鯛 (*Abudefdufsexfasciatus*) 在近岸的族群數量也很多。在軟體動物與棘皮動物的潛水觀測紀錄中，共記錄有冠海膽科 (Diademataceae) 的刺冠海膽 (*Diademasetosum*)；長海膽科 (Echinometridae) 的梅氏長海膽 (*Echinometramathaei*)、白尖紫叢海膽 (*Echinostrephusaciculatus*)；毒棘海膽科 (Toxopneustidae) 的白棘三列海膽 (*Tripeustesgratilla*)；海參科 (Holothuriidae) 的黑海參 (*Holothuriaatra*)、棕環參 (*Holothuriafuscocinerea*)；錨參科 (Synaptidae) 的褶錨參 (*Polypsectanakefersteini*)；瑪麗羽枝科 (Mariametridae) 的氧羽枝 (*Oxymetrasp.*) 等 8 種。另本海灣亦為萊氏擬烏賊 (軟絲) 及鎖管的產卵地，每年 4 月水溫變暖，軟絲會成群游到沿岸珊瑚礁區附近產卵。

本區海域氣溫偏冷，在潮間帶和亞潮帶淺水域裡的藻類生長十分茂盛，石花菜 (*Gelidiumsp.*) 即為本區主要經濟型海藻之一。在 5、6 月期間，常可見到漁民在岸邊低潮線附近採捕石蓴 (*Ulvalactuca*)、紫菜 (*Porphyrasp.*)、頭髮菜 (*Bangiaatropurpurea*) 和寬礁膜 (*Monostromasp.*) (俗稱鵝仔菜) 等可食用藻類。

(1) 浮游動植物：浮游植物與浮游動物密度同步呈現上升的變動是西南季風盛行的時期。為中國沿岸流

(ChinaCoastalCurrent) 減弱、離開台灣北部海域，以及黑潮水 (KuroshioWater) 增強進入北部沿岸海域之影響所產生的結果。氣候與海流的改變讓調查水域的浮游動物與浮游植物種類數與密度有所高低變化。

(2) 藻類：潮下帶覆蓋度較高的群聚以紅藻門為主，而潮間帶覆蓋度最高則為紅藻門珊瑚藻亞綱的藻種，大型海藻藻種數季節變化多以 3 月及 5 月有較高的藻種多樣性，以 11 月較低。總藻種數 (約 64 種)

(3) 魚類及底棲生物

a. 魚類：潮池的魚類相中，潮池總種數約 19 種。在亞潮帶的魚類相中，亞潮帶總種數約 61 種。魚類種類數的變化有人為與環境氣候海象等因素影響。

b. 底棲生物：潮池的底棲生物中，潮池總種數甲殼類約 9 種、軟體動物約 17 種、棘皮動物約 8 種；在亞潮帶的底棲生物中，亞潮帶總種數甲殼類約 10 種、軟體動物約 16 種、棘皮動物約 4 種。

2. 陸域生態

(1) 鳥類：本區原本屬臨海草生地，草生地以外幾乎都由岩壁所構成。由調查記錄可以發現，鳥種主要是草生環境種 (如鶯科、百靈科)、廣泛適應種 (如鳩鴿科、鶉科、文鳥科) 及特殊棲地依賴性強的物種 (如藍磯鶉在岩壁繁殖；岩鶯、小白鶯在礁岩覓食) 所構成。各區間鳥種組成和數量以留鳥為主，候鳥屬性鳥類則屬零星。海岸區的鳥種數保持在低的水平，與遊客擾動有關。

(2) 兩生類：海岸區均未發現兩生類

(3) 爬蟲類：調查範圍僅 94、95 年曾發現爬蟲類外，近年調

查均未發現任何爬蟲類。本區假日遊客眾多，區內可供爬蟲類躲避、棲息的環境較少。爬蟲類主要出現在森林底層，而道路邊緣、建物、路燈等人工設施周圍亦有零星活動，各季出現的物種和數量與環境溫度之間有密切關連，由於地表裸露或現階段環境中缺乏爬蟲類躲藏的隱蔽場所，因此罕見物種活動。

- (4) 蝶類：海岸區雖有大面積綠地，但多為人工重新栽植的草地，缺乏合適的蜜源植物，且海岸為主要受風區，故較少發現蝶類活動。目前所發現的蝶類為較普遍物種，蝶類物種組成主要反映棲地植被之多樣性，棲地因植被較單純，因此蝶類多樣性偏低。

3. 漁業利用情形:

- (1) 本區海域為望海巷人工魚礁禁漁區，禁止網具類漁船入內作業。漁民作業皆以一支釣為主，漁獲對象有軟絲、花枝、剝皮魚、紅尾冬等經濟性魚種。
- (2) 其他非漁業利用:當地居民在潮間帶採捕石花菜、髮菜、紫菜等經濟性海菜。

【規劃設計階段】

本案於 109 年第一階段望海巷跨海景觀橋設計監造階段及施工階段進行計畫預定範圍之現地勘查，並填報「生態檢核自評表」，並經相關單位審查及依據審查意見修正後，檢附於計畫書中(如附錄所示)，其整理結果整合成相關計畫書一併提案。

(二) 公民參與辦理情形

1. 召開工作說明會或公聽會、工作坊：

基隆市政府於 107 年 9 月 29、30 日分別在中正、仁愛、七堵區公所辦理 3 場次「基隆市水環境改善計畫地方說明會」

外，另自 104 年起籌備保育區，皆與國立海洋科技博物館以共同管理方式進行海岸維護，並與產業及地方定期辦理相關研討會議、說明會等進行討論及溝通協調會及工作坊。

表 3-1 公聽會（說明會）辦理場次

場次	辦理時間	議題
1	107 年 12 月 27 日	整體計畫說明
2	108 年 04 月 25 日	區域發展藍圖說明
3	108 年 08 月 16 日	長潭望海巷海灣產業合作方案 (36 小時輕旅行)
4	108 年 09 月 16 日	產業深化輔導與解決方案
5	108 年 12 月 20 日	海灣未來進行式一年度回顧與 展望
6	109 年 04 月 30 日	漁港、漁村轉型契機
7	109 年 06 月 04 日	水域遊憩轉型
8	109 年 09 月 22 日	望海巷海灣規劃願景與發展策 略(含重點發展區域構想)



105.09.26 海灣發展座談會



105.02.18 地方協調會-長潭社區



105.04.17 與居民座談-長潭漁村

圖 3-1 與居民討論保育區成立注意事項

104.11.27



105.01.06



105.01.18



105.03.11

圖 3-2 與民間組織及相關機關研議保育區規定

協助社區漁(居)民成立海洋保育區巡守隊

- 協助地區居民及漁民、保育團體、學校教師、村里長或漁民等關心當地環境民眾成立保育區巡守隊(含岸上及陸上)，並招募宣導志工，於假日或例假日等人潮較多的時段進行宣導，以分攤人力負荷。
- 規劃巡守隊員參與相關課程及教育訓練、辦理相關交流推廣活動、生態環境解說活動、環境清潔活動等，以及到其他縣市進行觀摩參訪，學習外縣市保育區案例，吸取成功轉型之經驗，增加居民轉型之信心。



圖 3-3 協助地方轉型並輔導社區共同投入環境維護



圖 3-4 105/10/20 地方居民及漁民海灣維護座談會



圖 3-5 訂定相關管理辦法落實海洋保護區的管理



圖 3-6 106/11/15 輔導傷害性漁法轉型維護海灣及沿近海資源說明會



圖 3-7 邀請潛水教練團體研議水域遊憩空間規劃



圖 3-8 106/12/06 辦理海灣永續經營討論會



圖 3-9 與海巡單位、漁會及海科組成聯合巡護機制維護海灣秩序



圖 3-10 與週邊海洋大學、海科館及水試所於海灣進行海洋科學及復育監測



圖 3-11 106/9/29 於中正區公所辦理水環境計畫說明會



圖 3-12 106/9/30 於仁愛區公所辦理水環境計畫說明會



圖 3-13 106/9/30 於七堵區公所辦理水環境計畫說明會

自 107~109 年，累計辦理場域規劃公聽會（說明會）共 8 場次，參與人數計有 284 人次，對象包含在地居民、周邊業者與相關社區公協會。居民一開始對地區轉型之議題相當反彈，產生許多誤會甚至不願簽名，故辦理多次說明會，召集居民、業者與公協會輔以個別訪談溝通，居民態度漸漸軟化，漸漸對於望海巷海灣之未來發展產生期待與興趣。前期說明會以蒐集在地困境與迫切問題為會議主軸，後期說明會以產業串聯合作與轉型方案為主要議題進行討論並作為地方發展與未來規劃之依據。

公聽會（說明會）辦理



圖 3-14 整體計畫說明



圖 3-15 漁民困境、課題蒐集



圖 3-16 區域發展藍圖說明



圖 3-17 業者/居民/議員共同激盪



圖 3-18 長潭望海巷海灣產業合作
方案（36小時輕旅行）



圖 3-19 凝聚共識、課題蒐集協助
里民與海科館化解紛爭



圖 3-20 與在地連結-在地空間利用



圖 3-21 產業深化輔導與解決方案
里長代里民表達社區困境

自 108~109 年共計辦理社區工作坊 13 場次，參與人數共計 377 人次，對象包含在地居民、周邊業者、專家學者、一般民眾、部落客、旅行社以及相關社區公協會。

為能發展地方限定品牌、創造未來的關係人口，108 年社區工作坊共辦理 1 場行動工作坊，踏點社區秘境景點、2 場特色遊程實作，特色遊程一為「傳統漁村不傳統聽在地囡仔說故事」，另一特色遊程為「跟斜槓漁夫同遊生態海上觀光」，透過地方老船長帶領，挖掘地方漁業文化、海洋資源保育、生態導覽以及漁村特色料理等，設計不同遊程體驗項目、接續辦理 4 場社區培力工作坊，以社區課程方式，挖掘自身資源、補足觀光能量缺口、鍵結消費者、漁業人員和學術單位等三方專業資源，課堂學習途中也依據學員之學習狀況，直接且快速調整其施作方式與內容。

109 年以經濟與區域發展為主軸，分成三大主題漁業轉型（直售所）、環保意識（海廢貨幣）以及觀光休憩產業（水域活動）與居民、業者、機關團體作密集的討論與交流，深化在地特色，擾動地方團體，以作為評估地方創生與新興產業發展

之可能性。

表 1-2 社區工作坊辦理場次

場次	辦理時間	議題
1	108 年 3 月 20 日	漁村經濟活化（行動工作坊）
2	108 年 6 月 18 日	傳統漁村不傳統聽在地因仔說故事
3	108 年 8 月 27 日	跟斜槓漁夫同遊生態海上觀光
4	108 年 10 月 9 日	海洋廢棄物議題討論會議
5	108 年 10 月 21 日	漁村人才接力系列課程－ 說故事的人~漁村導覽解說培訓
6	108 年 10 月 21 日	漁村人才接力系列課程－ 直售所漁貨初級加工和包裝
7	108 年 11 月 1 日	漁村人才接力系列課程－ 漁村風味餐創意料理開發
8	108 年 11 月 1 日	漁村人才接力系列課程－ DIY 體驗教學
9	109 年 4 月 30 日	直售所媒合會
10	109 年 5 月 13 日	海廢貨幣服務模式設計
11	109 年 5 月 14 日	在地水域活動營運模式探討
12	109 年 6 月 5 日	在地小旅行（里海、綠色旅遊）

社區工作坊辦理



圖 3-22 里長帶領相關單位深入漁村



圖 3-23 社區閒置防空洞踩點蒐集



圖 3-24 在地老船長帶路宣傳及安排課程



圖 3-25 依參加者工作性質分組討論



圖 3-26 老船長潮間帶導覽解說



圖 3-27 漁網 DIY 體驗活動



圖 3-28 漁村漫遊產品包裝課程



圖 3-29 在地漁民二代轉型娛樂漁船導覽



圖 3-30 船長指導漁村一夜干 DIY 體驗



圖 3-31 部落客與旅行業者評估遊程



圖 3-32 漁村人才培訓課程-導覽解說



圖 3-33 漁村人才培訓課程-實地導覽教學示範



圖 3-34 漁村人才培訓課程-漁獲
初級加工包裝



圖 3-35 漁村人才培訓課程-季節
漁獲創意料理



圖 3-36 漁村人才培訓課程漁村
DIY 體驗發想：彩色石花凍



圖 3-37 漁村人才培訓課程漁村
DIY 體驗發想；油漬小卷

為串聯長潭漁港及望海巷整體規劃與時俱進貼近需求，透過年度辦理之場域規劃說明會及社區工作坊之結論議題作為架構，並有效的結合既有在地環境資源，探究其產業可能衍生的契機，辦理社區共識營，邀請地方團體與產學研共同參與，藉由集結眾人意見集思廣益、激發共識能量，以全面性、前瞻性、突破性的思維，解決政策推動目前的問題與預見未來的機會，作為發展長潭漁港與望海巷的產業規劃藍圖與需求方案，打造生產、生活、生態三生一體社區產業發展模式。

為能推動漁村聚落特色產業發展，提升產業發展創生能

量，規劃透過現場實地觀摩業者理念之深入分享，參考他人成功經驗，提升漁村聚落自主改善能量。

表 3-3 辦理社區共識營場次

場次	辦理時間	主題	地點
1	108 年 10 月 16-17 日	地方創生案例觀摩-1	花蓮洄游吧
2	109 年 6 月 10-11 日	地方創生案例觀摩-2	東港琉球嶼



圖 3-38 拜訪花蓮洄遊吧團體交流
分享



圖 3-39 參訪花蓮漁業（定置網）
導覽



圖 3-40 鮮魚上岸與拍賣流程巡禮



圖 3-41 鮮魚料理 DIY



圖 3-42 拜訪黑潮文化海揚基金會
交流



圖 3-43 參訪七星裁魚博物館



圖 3-44 小琉球保育區志工隊交流



圖 3-45 小琉球民間保育協會交流



圖 3-46 減塑行動-琉行杯分享



圖 3-47 參訪海廢創作

2. 提送河川局召開在地諮詢小組

本計畫於 111 年 3 月 25 日提送河川局召開在地諮詢小組會議，委員提出之建議及回復對照如表 3-4 所示。

表 3-4 河川局在地諮詢小組委員意見回復對照表

項次	委員意見	答覆說明及修正辦理情形
經濟部水利署		
1	市府目前雖已諮詢專家學者及環團收集意見，惟 4 月份才是真正推動民眾參與相關討論，因此目前所提第六批次擬提案件是否成熟？建議應視後續公民參與意見整合、確認推動方向後再視計畫推動時程，爭取辦理。	感謝委員建議，本計畫基地範圍鄰近潮境海灣資源保育區，自 104 年啟動劃設保育區籌備工作起，迄今辦理超過 20 場次相關民眾參與活動，使居民逐漸對望海巷海灣之未來發展產生期待與興趣，並獲得在地民眾支持。今(111)年度已進行跨局處會議、在地專家學者諮詢，整合確認推動方向及提案成熟度，爰規劃於第六批次提案爭取辦理。
2	水質改善之礫間處理設施一般位於地面下，至於地面上之環境營造部分，應考量基隆位屬濱海城鎮，鹽分侵蝕力較強，建議應朝設施減量方向辦理，以利減少後續維管工作；另植栽部分建議選用濱海適生性植物為主。	感謝委員指導，考量整體臨海建設，相關設施及材料於設計階段均納入考量，規劃防護效果較佳之方案；植栽部分考量本計畫基地濱海環境特性之植物適應需求，採臺灣原生種與低維護管理為原則進行植栽計畫。
河川局吳簡任正工程司瑞祥		
1	基隆市政府部分案子已完成設計，惟目前尚未進行民眾參與且拜會相關在地專家學者及 NGO 之相關建議，是否已納入設計內或空間發展藍圖規劃計畫中。	感謝委員建議，本計畫已辦理民眾參與活動、拜會在地專家學者、NGO，亦有社群互動平台進行資訊公開收集民眾意見；相關建議已納入本計畫及藍圖規劃計畫考量，未來將持續擴大民眾參與深度，滾動式修正整體規劃。
河川局規劃課		
1	本局未來於海洋大學海堤有相關改善計畫，需整合目前海岸軸帶資源，未來如有相關民眾參與或溝通活動，惠請告知本局共同參與以利整合資源。	感謝委員指導，遵照辦理。

(三) 資訊公開辦理情形

1. 資訊公開資訊：

表 3-5 資訊公開資訊表

資訊公開網址	https://www.klcc.gov.tw/tw/economy (基隆市政府全球資訊網產業發展處官網)
更新頻率	每月進行更新(每周、月、季)
最近更新日期	2022.05
其他資訊公開方式	官方臉書(早安基隆基隆市政府產業發展處)

2. 資訊公開網頁：



圖 3-48 資訊公開網頁

(四) 其他作業辦理情形

1. 相關法規及開發限制重點

表 3-6 盤點區域相關法規開發或限制重點

法規名稱或事項	開發或限制重點
發展觀光條例	<ol style="list-style-type: none"><li data-bbox="555 757 1326 1086">1. 宏揚傳統文化，推廣自然生態保育意識，永續經營台灣特有之自然生態與人文景觀資源,敦睦國際友誼，增進國民身心健康,加速國內經濟繁榮。<li data-bbox="555 1137 1326 1467">2. 水域遊憩活動管理機關得對水域遊憩活動之種類、範圍、時間及行為限制之，並得視水域環境及資源條件之狀況，公告禁止水域遊憩活動區域。<li data-bbox="555 1518 1326 1758">3. 為維護風景特定區內自然及文化資源之完整，在該區域內之任何設施計畫，均應徵得該管主管機關之同意。<li data-bbox="555 1809 1326 1944">4. 具有大自然之優美景觀、生態、文化與人文觀光價值之地區，應規劃建設為觀光地

法規名稱或事項	開發或限制重點
	<p>區。該區域內之名勝、古蹟及特殊動植物生態等觀光資源，各目的事業主管機關應嚴加維護，禁止破壞。</p>
<p>水域遊憩活動管理辦法</p>	<ol style="list-style-type: none"> 1. 為維護遊客安全，水域遊憩活動管理機關得對水域遊憩活動之種類、範圍、時間及行為限制之，並得視水域環境及資源條件之狀況，公告禁止水域遊憩活動區域；其禁止、限制、保險及應遵守事項之管理辦法，由主管機關會商有關機關定之。 2. 本辦法所稱水域遊憩活動，指在水域從事遊冰、衝浪、潛水、操作乘騎風浪板、滑水板、拖曳傘、水上摩托車、獨木舟、泛舟艇、香蕉船等各類器具之活動，及其他經主管機關公告之水域遊憩活動。 3. 水域管理機關得視水域環境及資源條件之狀況，公告禁止水域遊憩活動區域。

法規名稱或事項	開發或限制重點
風景特定區管理規則	<ol style="list-style-type: none"> 1. 風景特定區之評鑑、規劃建設作業、經營管理、經費及獎勵等事項之管理規則，由中央主管機關定之。 2. 本規則所稱之觀光遊樂設施如機械遊樂設施、水域遊樂設施、陸域遊樂設施、空域遊樂設施，及其他經主管機關核定之觀光遊樂設施。 3. 風景特定區內非經該管主管機關許可或同意，不得有採伐竹木、採採礦物或挖填土石，捕採魚、貝、珊瑚、藻類，採集標本、水產養殖、使用農藥、引火整地、開挖道路及其他應經許可之事項。 4. 在風景特定區內開發經營觀光遊樂設施，經中央主管機關報請行政院核定者，其範圍內所需公有土地，得由該管主管機關商請各該土地管理機關配合協助辦理。

法規名稱或事項	開發或限制重點
基隆市海上藍色公路營運管理辦法	1. 為維護公共安全，增進公共利益，促進藍色公路發展及維持船運秩序需要，得採取必要措施、責令合作經營或通知經營人採取必要之配合。
基隆市專用漁業權	<p>1. 基於取之於公益用之於公益，漁業權人應提撥百分之百入漁費，以完全投入方式作為管理及建設漁場。</p> <p>2. 漁業權人應依事業計畫書規定辦理資源保育及海域環境維護。</p> <p>3. 專用漁業權之入漁範圍應受政府依法公告之漁具、漁法、漁期等資源保育措施之限制。</p>
沿近海域網具類漁具禁漁區	遊憩活動不涉及漁船作業與投放水產生物保護物即可
基隆市水產動植物保育區	遊憩活動不涉及捕撈行為即可
漁業法	1.為保育、合理利用水產資源，最高漁業生產力，促進漁業健全發展，輔導娛樂漁業，維持

法規名稱或事項	開發或限制重點
	<p>漁業秩序，改進漁民生活。</p> <p>2.為開發或保育水產資源，或為公共利益之必要，主管機關於漁業經營之核准時，得加以限制或附以條件。</p>
專用漁業權經營應遵守注意事項	<p>1 為落實專用漁業權人管理所轄專用漁業權水域，以維護該水域永續經營及多元化利用。</p> <p>2.專用漁業權人對於無直接影響漁業之海上遊憩或其他產業活動，不得妨礙或拒絕。</p>
娛樂漁業管理辦法	<p>1.本法所稱娛樂漁業，係指提供漁船，供以娛樂為目的者，在水上或載客登島嶼、礁岩採捕水產動植物或觀光之漁業。</p> <p>2.娛樂漁業之活動項目、採捕水產動植物之方法、出海時限、活動區域、漁船數，漁船噸位數及長度、漁船進出港流程、漁船幹部或駕駛人之資格及其他遵守事項之辦法，由中央主管機關定之。</p> <p>3.本辦法所稱娛樂漁業活動，指娛樂漁業漁船搭載客在船上或登島嶼、礁岩從事採捕水產動植物、觀賞漁撈作業、觀賞生態及生物、賞鯨。</p>
商港法	<p>1.商港之規劃、建設、管理、經營、安全及污染防治，依本法之規定。</p> <p>2.商港區域內治安秩序維護及協助處理違反港務法令事項，由港務警察機關執行之。</p>
小船管理規則	<p>1.本規則所稱小船，指總噸位未滿五十之非動力船舶，或噸位未滿二十之動力船舶。非動力船舶裝有可移動之推進機械者，視同動力船舶。</p> <p>2.小船適航水域，限於距岸三十海浬以內之沿海水域、離島之島嶼間、港內、河川及湖泊。</p>

法規名稱或事項	開發或限制重點
溼地保育法	1.為確保濕地天然滯洪等功能，維護生物多樣性，促進濕地生態保育及明智利用。 2.濕地之規劃、保育、復育、利用、經營管理相關事務，依本法之規定；其他法律有較嚴格之規定者，從其規定。
海岸管理法	1.為維繫自然系統、確保自然海岸零損失、因應氣候變遷、防治海岸災害與環境破壞、保護與復育海岸資源、推動海岸整合管理，並促進海岸地區之永續發展。 2.在一級海岸保護區以外之海岸地區特定區位內，從事一定規模以上之開發利用、工程建設、建築或使用性質特殊者，申請人應檢具海岸利用管理說明書，申請中央主管機關許可。 3.規劃之水域遊憩活動不涉及改變區內資源條件即可。

表 3-7 重大法規影響及因應措施

法規名稱或事項	影響程度	因應措施或實況
濕地保育法	無影響	
商港法	無影響	
海岸管理法	潛在影響 (原基隆市水產動植物 保育區可能被海岸管理	規劃之水域遊憩活動 不涉及改變區內資源 條件即可

法規名稱或事項	影響程度	因應措施或實況
	法劃為一級海岸保護區)	
基隆市專用漁業權	無影響	
基隆市水產動植物保育區	潛在影響 (研究區域與保育區重疊)	遊憩活動不涉及捕撈行為即可
基隆港區航道及錨泊區	無影響	
人工漁礁區	潛在影響 (研究區域與保育區重疊)	遊憩活動不涉及漁船作業與投放水產生物保護物即可

本計畫案規劃設計及施工時須依據相關法規規定執行及檢核，避免影響既有自然生態。

2. 盤點及整合周邊相關計畫

目前設置八個區域進行不同的活動規劃(圖 3-49)，由左到右 A 區為自行車廳道、B 區為海灣活動文化、C 區為海港產業活化、D 區為藝術港灣亮點、E 區為智慧城市指標、F 區為潮間帶環境教室、G 區為設施元素整合、H 區為濱海遊憩營造。



圖 3-49 望海巷海灣串聯計畫-規劃相關成果



圖 3-50 36 小時微旅行規劃動線及景點盤點



圖 3-51 海岸及漁港景觀平台規劃



圖 3-52 路幅改善及人本動線規劃



圖 3-53 八斗子漁港至望海巷漁港海洋休憩園區



圖 3-54 特色漁村漁港及活動規劃圖



圖 3-55 周邊自行車道計畫—望海藍帶鐵馬景觀棧道

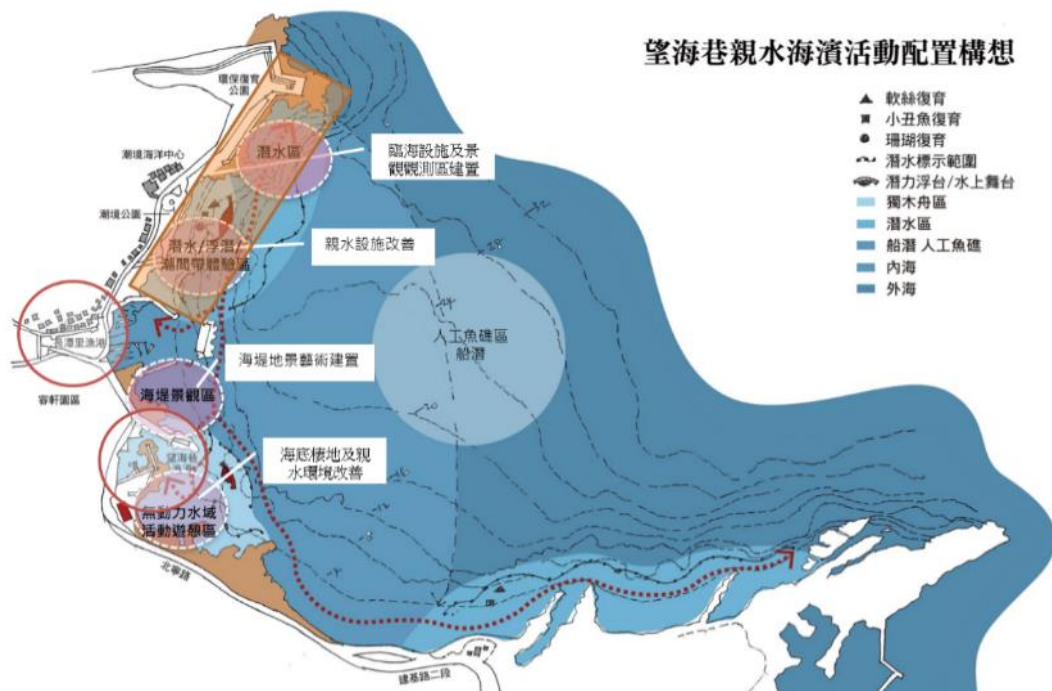


圖 3-56 望海巷海灣周邊水岸親水遊憩優化計畫圖

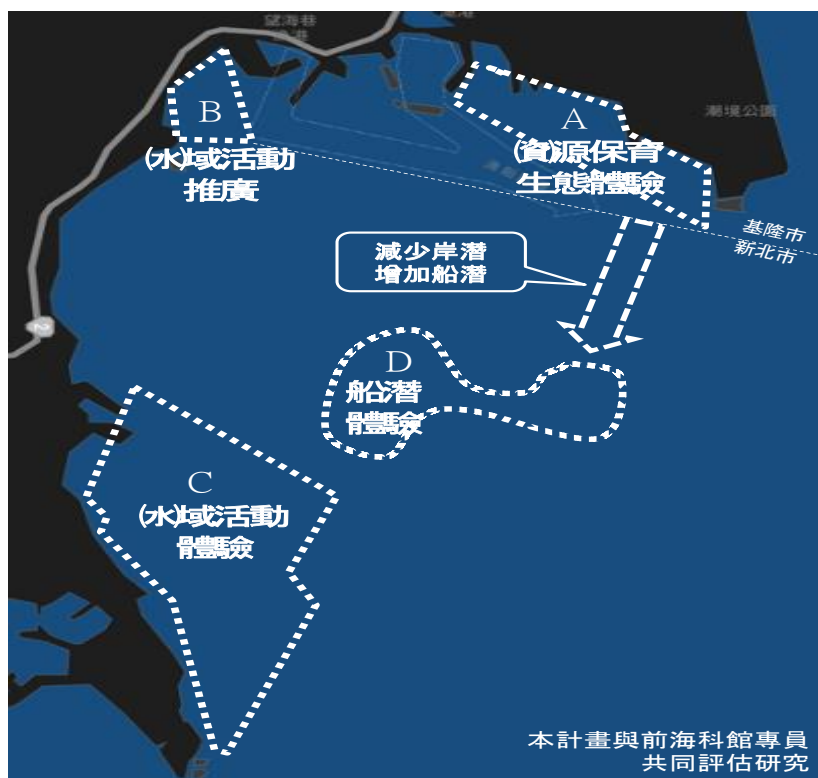


圖 3-57 水域活動分區規劃圖



圖 3-58 藍色公路（觀光船）串聯海岸線計畫

▶ 設計規劃：運用**科技工具**，整合**海廢貨幣**消費者使用之**共享經濟模式**，建置共用平台，群聚商家價值。

消費者藉由海廢貨幣點數的收集，換取不同商家所提供商品與服務之折扣或抵用，正項促進消費者與商家的互利共享經濟模式。



圖 3-59 海廢貨幣共享經濟模組規劃



圖 3-60 盤點產業聚落及整合產業量能



圖 3-61 智慧化應用發展及建置規劃

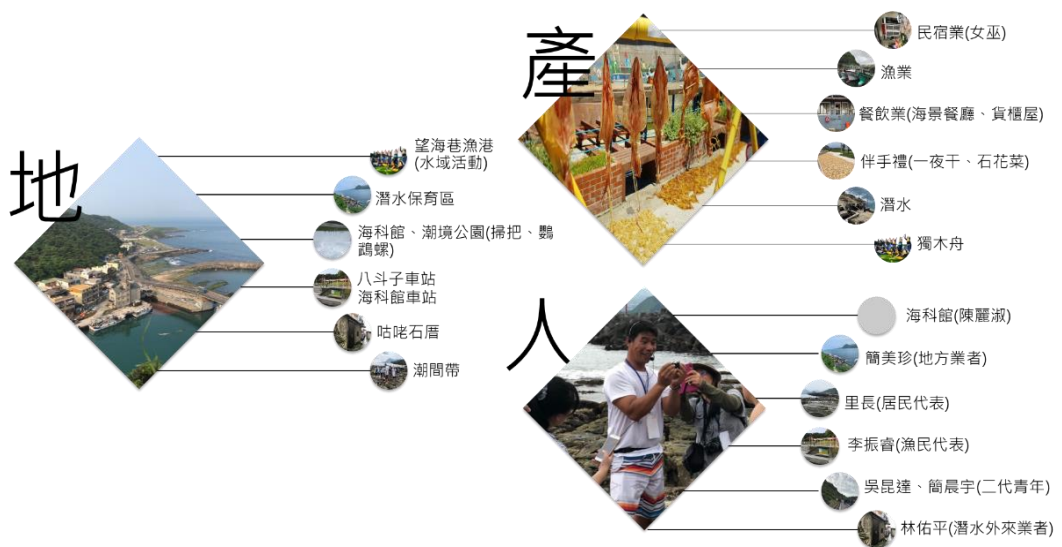


圖 3-62 落實地方創生資源及盤點

3.地方主管機關及主辦單位

本案本府由產業發展處負責執行，其中規劃設計及監造階段由海洋及農漁發展科統籌，工程部分由大地及農漁工程科執行，除業務單位不定期前往計畫區域進行工程查核及現勘外，於每月定期於本府市務會議進行專案報告相關進度，市長、副市長及秘書長亦不定期前往計畫區域進行視察，以確保整體進度推展順利。

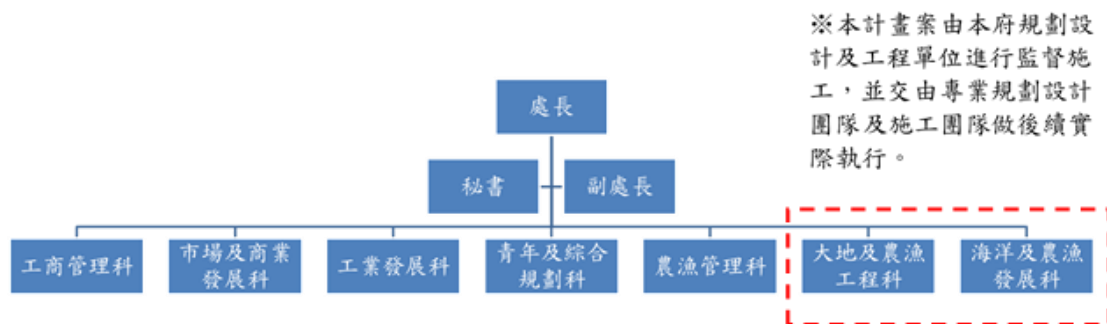


圖 3-63 執行單位組織架構圖



圖 3-64 109 年 04 月 30 副市長率隊視察一階工程



圖 3-65 109 年 07 月 02 日市長率隊視察一階工程及二階工程區域



圖 3-66 110 年 01 月 25 日市長視察一階工程



圖 3-67 110 年 03 月 12 日總統蒞臨視察

四、提報案件內容：

(一) 整體計畫概述

配合基隆市整體發展成為海洋城市的願景，整合本計畫內之海陸兩域之資源如漁港、海洋科技、教育、展示及觀光休閒遊憩等，以跨域加值之理念並運用“海洋動脈”的廊道，串連園區內之點線，構成整體面的發展，不但形塑為國內第一座海洋園區，亦成為基隆再生的重要選項。學習海人觀點，重新檢視海岸、港、灣、澳、島、山的地理單元節理；以海洋科技為核心，拉出過去工業技術、未來科技創新的縱深；望海巷海灣生態園區可作為海岸脈動的亮點，逐步推導營運能量，期待不同的時段推出相應之系列活動、熱點，豐富本園區天然山海美景，營造一國內及國際知名教育觀光休閒園區，讓遊客一年四季都能駐足欣賞台灣基隆八斗子的美。



圖 4-1 海洋城市願景圖

惟大量遊客的湧入，衍生出交通景觀秩序不良、遊憩據點同質化、環境髒亂及遊憩據點服務設施能否達到友善環境標準等問題，應就現況回顧與檢視，建立海洋科技及文化與景觀資源的核心價值，並以回歸自然及人文優雅為起始點。以長潭漁港、望海巷漁港、潮境公園、望海巷海灣、海科館區主題園區等，目前僅

有靜態行觀賞風景及步道活動，未能發揮海岸及海域動態水域活動。因此本計畫將沿著北寧路及台 2 線沿海廊帶空間，設置船舶潛水活動區、潛水訓練區、輕型帆船及獨木舟訓練區，並利用長潭里漁港、望海巷漁港，做為海上活動導覽、出海基地、海洋教育活動服務及訓練中心，以因應未來蓬勃發展之水上遊憩活動及週邊漁村旅遊人口，提昇整體旅遊服務能量。



圖 4-2 望海巷海灣未來發展規劃

(二) 本次提案之各分項案件內容

本案名稱為基隆市望海巷海灣串聯計畫—潮境海灣水岸親水空間營造，目標是串聯長潭漁港及望海巷漁港海岸廊帶親水空間，並改善望海巷潮境海灣保育區週邊之海岸親水界面工程，以建構北台灣海岸最優質之親水空間，結合生態旅遊觀光、漁業轉型及休閒漁業等活動，促進民眾漁洋休閒風潮，並改善漁港環境及提

升漁村居民生活品質。

本次工程共有三大部分如下：

1. 望海巷海灣景觀休憩平台

望海港海灣週邊景觀及生態非常優渥，惟海岸線充斥人工海堤，遊客駐足及休憩空間嚴重不足，且人行動線破碎。希望透過本計畫規劃項目進行人行串聯及建置休憩觀景空間，促進漁港轉型使用之功能，並與海科館濱海遊憩中心結合，建置基礎設施，日後搭配親水活動（如無動力設施獨木舟），並結合社區參與，利用自然素材與環保議題的重視，軟硬體相互配合，帶動視覺及體驗多重感官享受，也減少人工海堤長年造成的視覺違和感，亦搭配政策向海致敬推廣親水知海之精神。

2. 長潭里漁港海岸步道親海平台

自八斗子車站至潮境公園（平浪橋）景觀水岸步道之串聯，近二年因大量遊客的湧入，衍生出交通景觀秩序不良、遊憩據點同質化、環境髒亂及遊憩據點服務設施不足，未能達到友善環境標準等問題，檢視現況，希望藉由廊帶基礎設施之改善，增加兼顧民眾接觸自然景觀及安全的水岸步道功能，亦解決基隆與新北接縫路幅及停車空間不足的問題。希望透過計畫改善八斗子車站經望海巷漁港至平浪橋沿海岸之人行步道（或多功能人行及自行車道），提供觀賞、休憩之觀景空間。

3. 潮境資源保育區海岸親水生態教室

建立海洋科技及文化與景觀資源的核心價值，並以回歸自然及生態海灣為起始點。以長潭漁港、望海巷漁港、潮境公園、望海巷海灣、海科館區主題園區等，目前僅有靜態行觀賞風景及 101 步道活動，未能發揮海岸及海域動態水域活動。因此本計畫將沿著北寧路及台 2 線沿海廊帶空間，為減緩潮間

帶因人潮造成生態性影響，採分區規劃保育核心區、緩衝區及多功能使用區。核心區強化保育為主軸，建立旅人親水陸廊，降低潮間帶區域踐踏，將透過生態工法設置引道，引導遊客親水路線，並規劃總量管制，建立由社區或海科館專業導覽機制及系統，減少環境衝擊。另在緩衝區規劃浮潛、潛水及無動力水域活動區，增加民眾親海的環境。另在多功能使用區，設置船舶潛水活動區、潛水訓練區、輕型帆船及獨木舟訓練區，並利用長潭里漁港、望海巷漁港，做為海上活動導覽、出海基地、海洋教育活動服務及訓練中心，以因應未來蓬勃發展之水上遊憩活動及週邊漁村旅遊人口，提昇整體旅遊服務能量。

表 4-1 望海巷海灣串聯計畫—分項案件明細表

計畫名稱	項次	分項案件名稱	主要工作項目	對應部會
基隆市望海巷海灣串聯計畫—潮境海灣水岸親水空間營造	1	望海巷海灣景觀休憩平台	濱海遊憩中心周邊動線改善	行政院農業委員會漁業署
	2	長潭里漁港海岸步道親海平台	漁港周邊交通改善、漁港動線改善、親水階梯(南側)、漁港通廊改善	
	3	潮境資源保育區海岸親水生態教室	岩徑親水步道(北側)、親水階梯(北側)、長潭里潮間帶休憩區	

(三) 整體計畫內已核定案件執行情形

本案於 107 年獲前瞻基礎建設-全國水環境改善計畫第二批次以「望海巷海灣串聯計畫-長潭漁港及望海巷漁港轉型優化工程」計畫，獲經濟部水利署核定由行政院農業委員會漁業署補助，依經濟部水利署核定計畫，總經費新台幣 2 億 1,000 萬，計畫將串聯長潭漁港及望海巷漁港海岸廊帶親水空間串聯工程，改善望海巷潮境海灣保育區週邊之海岸親水界面工程，以建構北台灣海岸最優質之親水空間，結合生態旅遊觀光、漁業轉型及休閒漁業等活動，促進民眾漁洋休閒風潮，並改善漁港環境及提升漁村居民

生活品質。惟因整體規劃及地區盤點期程需整合相關資源，故將整體計畫分作三階段工程，經行政院農業委員會漁業署先予補助整體規劃費用及第一階段工程經費，基隆市政府業於 110 年 3 月完成第一階段「望海巷漁港友善人行暨景觀工程」（望海巷漁港景觀跨橋工程），遂繼續爭取第二階段工程相關費用



圖 4-3 第一階段工程望海巷景觀跨橋工程

（四）與核定計畫關聯性、延續性

本案望海巷海灣串聯計畫係銜接新北市瑞芳觀光廊帶路廊，自台鐵深澳線八斗子車站為計劃起點，自望海巷海岸（八斗子景觀平台）、海科館濱海遊憩中心、望海巷漁港、長潭里漁港潮澗帶、長潭里漁港、潮境復育公園、國立海洋科技博物館延伸至八斗子漁港及和平島，前瞻基礎建設第二批次補助望海巷漁港景觀跨橋，主要解決北寧路路幅不足之問題，為本計畫之重要建設之一，並將旅客由八斗子車站引導至長潭里潮境公園一帶，加上中正線 1957 及海科館 2088 等國道客運通車串接台北市東西區之交通，提升大眾運輸便捷性，沿途另由教育部體育署補助自行車道建置，降低長潭里潮境公園之交通壓力。

第二階段工程更是延續第一階段工程預計將望海巷濱海遊憩中心周邊與望海巷漁港之隔閡打開，除提供民眾該區域休憩空間外，亦為望海巷漁港轉型為生態觀光漁港之重要里程碑，另長潭里漁港大坪海岸為該區域重要之親水親海空間，因潮間帶生物多樣性豐富，隨著觀光業的發展，提供民眾休閒遊憩的重要的旅遊場域，鄰近之潮境保育區自劃設以來，降低人為之漁業捕撈復育成果豐碩成為重要之熱門觀光景點，然除提供民眾親水親海之安全路境外，為避免潮間帶過度被人為因素干擾及考量在保育下持續發展生態遊憩活動以發揮其經濟效益與環境教育功能，故需進行長潭里漁港海岸步道串聯工程及潮境資源保育區海岸親水空間改善暨景觀工程，持續將該區域打造為生態、生活、生產之友善永續之環境教育空間。

（五）提報分項案件之規劃設計情形

本案整體規劃部分業於 107 年 7 月完成，第一階段工程基本設計於 108 年 5 月完成，細部設計於 108 年 7 月完成，工程業於 108 年 12 月招標完成開工；第二階段基本設計於 108 年 6 月完成，細部設計已於 110 年 1 月決議修正後通過，刻正進行部分修正，已於 110 年 9 月完成。惟因工料物價調漲將於核定後重新檢討施工預算及項目。

（六）各分項案件規劃構想圖



圖 4-4 持續盤點周邊景觀、人文歷史及營造整體漁村活動



圖 4-5 延續第一階段工程望海巷景觀跨橋串聯周邊設施

1. 望海巷海灣景觀休憩平台



圖 4-6 建置望海巷休憩平台



圖 4-7 濱海遊憩中心與望海巷漁港動線改善



圖 4-8 濱海遊憩中心周邊綠美化及動線改善

2. 長潭里漁港海岸步道親海平台



圖 4-9 平浪橋及北寧路路口改善



圖 4-10 建置平浪橋周邊休憩平台



圖 4-11 長潭里漁港潮間帶動線改善

3. 潮境資源保育區親水生態教室



圖 4-12 潮境休憩平台改善



圖 4-13 潮間帶動線改善

(七) 計畫納入重要政策推動情形

以城鄉生活現況，投入公共建設來營造地區總體環境，著重於運用城鄉特色產業的群聚特性，及其帶動周邊相關產業橫向鏈結、教育體驗、休憩服務及展售平台等項發展的外部性，扶植區域及其週邊產業串連，並導入循環經濟、數位經濟及體驗經濟等三大概念，結合生產、生活、生態三生一體發展模式，協助城鄉

特色產業創新升級。

本府承應中央政府政策，辦理漁業創新工作，並擴及海洋產業活絡的基石；預計將傳統望海巷漁港轉型為觀光遊憩型漁港，搭配台鐵深澳支線及本市快捷公車串聯，作為國際海洋遊輪旅客可以半日遊基隆北海岸的基地之一。

為串聯長潭里漁港及望海巷「漁港友善人行」及「水環境優化」，結合既有海岸環境、周遭漁村文化建築、海洋民俗漁業技藝、海洋科技博物館及海岸景觀環境資源，將進行景觀美化及環境友善設施改造規劃，以期許營造生態環境棲地資源保育與教育及兼具陸域與水域觀光休閒娛樂活動發展，建置符合生態休閒活動場域，指引旅客友善動線。

計畫區域路域部分涵蓋復育公園、潮境公園海堤、潮間帶、長潭里漁村、長潭里漁港、望海巷漁港、望海巷漁村及其串聯道路，海域部分涵蓋本市行政區內所轄望海巷海灣海域，針對區域內產業及科技設施進行整體規劃，帶入科技引領智慧生活，以符合生態友善願景目標，建立循環經濟體制，結合海岸地區棲地維護，推行永續海洋貨幣及行動支付，鏈結基隆中小創新產業投入，提供青年在地服務的機會，除鼓勵休閒服務、旅遊業等進駐外，亦吸引各科技單位以本區域作為開發場域，以望海巷海灣作為示範區，整合本市海岸資源，提升海洋產業經濟價值。

五、計畫經費

（一）計畫經費來源

本整體計畫總經費 130,000 千元，由「全國水環境改善計畫」預算預算及地方分擔款支應（中央補助款：106,600 千元、地方分擔款：23,400 千元）。

(二) 分項案件經費

表 5-1 分項案件經費表

計畫名稱	分項工程名稱	對應部會	經費(仟元)						總經費
			111 年度		112 年度		總計		
			中央	地方	中央	地方	中央	地方	
			補助款	分擔款	補助款	分擔款	補助款	分擔款	
計畫名稱	望海巷海灣景觀休憩平台	漁業署	11,972	2,628	17,958	3,942	29,930	6,570	36,500
	長潭里漁港海岸步道親海平台	漁業署	21,238	4,662	22,386	4,914	43,624	9,576	53,200
	潮境資源保育區海岸親水生態教室	漁業署	13,218	2,902	19,828	4,352	33,046	7,254	40,300
總計			46,428	10,192	60,172	13,208	106,600	23,400	130,000

備註：計畫經費明細請參閱附錄：工作明細表

(三) 分項案件經費分析說明：

本次計畫包含(1)望海巷海灣景觀休憩平台(2)長潭里漁港海岸步道親海平台(3)潮境資源保育區親水生態教室等三項工作項目，工程費(包含監造及間接工程費)計130,000千元，依據中央補助比例82%，預計中央補助106,600千元地方配合款23,400千元。

相關經費分為兩年期，111年所需工程經費56,620千元，預計中央補助46,428千元地方配合款10,192千元，112年所需經費含工程經費計73,380千元，預計中央補助60,172千元地方配合款13,208千元。

六、計畫期程：

預訂111年7月核定，111年11月工程簽約，112年12月工程竣工。

表 6-1 計畫期程甘特圖

時程	111 年												112 年											
	1	2	3	4	5	6	7	8	9	10	11	12	1	2	3	4	5	6	7	8	9	10	11	12
計畫書撰寫	■	■	■	■	■																			
辦理專家審查				■	■	■																		
計畫核定及經費請撥					■	■	■	■																
工程招標									■	■	■	■												
簽約及開工										■	■	■												
工程施工													■	■	■	■	■	■	■	■	■	■	■	■
完工驗收																								■

七、計畫可行性

本案套繪區域地籍範圍及內政部國土測繪中心公有土地資訊。圖資套疊結果顯示望海巷漁港以北，至長潭漁港環港港岸皆屬公有土地，建議未來工程可此區域為發展重點。本計畫範圍涵蓋道路用地、水域、漁港專用區、漁港用地、社教機構用地、公園用地、海堤用地及非都市土地使用分區之山坡地保育區。

其中望海巷漁港主要為漁港專用區，可設置如魚市場、漁民活動中心、漁民休憩設施等公共設施，惟提供觀光遊憩之設施不得超過總面積之 50%。長潭里漁港水域部分主要為漁港用地，僅能設置提供港區規劃、建設、經營、維護、管理及安全之必要設施。基地北邊海岸、平浪橋以東及八斗子火車站西北邊為社教機構用地，可設置公務性機構及設施。整體海岸線除潮間帶外均為防護漁港及過往垃圾掩埋場之海堤設施人工海岸，本案改善計畫區域均以現有設施結構進行規劃，且多為景觀設施並未以大範圍面積進行開挖，其工程技術均可克服現地環境。

針對基地內濱海環境之植物適應需求，採台灣原生種與低維護管理為原則進行植栽計畫。依照基地內部地理地質條件之不同，將全區概分為以下六種形態，營造各區塊主題鮮明之植栽氛圍：

1. 沿岸礁岩：臨海岸側保育珍貴沿岸藻礁
2. 岩縫：於北側多處岩縫間隙打造原生植物花園
3. 潮境公園：公園多處草坪區混植多年生野花草坪
4. 沿岸沙灘：於僅存之沙灘栽植具固沙功能之植物
5. 港口樹列：長潭漁港沿岸挑選季節性開花喬木
6. 端景植栽：各休憩區及端景區栽植顏色明亮並耐候之灌木。

本案擬透過城市夜景塑造強化地方意象，藉由層次分明的燈光計畫結合當地人文社會活動，彰顯當地整體環境特色。於道路側配置以連續性燈具形塑海岸線夜間景觀，臨海岸沿線小徑則配置低照度燈具以降低環境光害，於兩處漁村港區挑選相同材質色系燈具營造區域獨特魅力，於跨橋則搭配橋樑 LED 燈光設計，營造本區具代表性之城市意象。

1. 道路：全線道路更新長潭漁港智慧路燈於山側
2. 漁港沿岸：以高柱燈及矮柱燈圍塑漁港休憩意象
3. 跨橋：採 LED 照明系統打亮橋體，創造鮮明城市意象
4. 小徑：採低照度及下照形式燈具，降低環境光害
5. 階梯：梯階下緣增設照明，增強夜間活動安全

本案鋪面設計依循內政部訂定之「市區道路及附屬工程設計規範」檢討。以透水工法為原則，採高壓混凝土磚搭配天然石材及彩色瀝青施作，以達到透水性及耐用性之功能，同時減少維修所需之人力物力成本。

全區人行道及廣場鋪面需平整鋪設，並採用堅固防滑材質，鋪面間隙需平坦，人行通道及各出入口鋪面需避免高低差。人行道採易維護清潔之深灰色高壓混凝土磚，以長方形單元進行圖樣組合與色調變

化。廣場則採用質感溫潤細緻之天然石材鋪面營造休憩氛圍。於鄰近海岸線之自然景區則採基隆現地石材鋪設小徑、石階，形塑地域特有地質景觀風貌。區內含兩處歷史悠久之漁港聚落，地方特殊色彩濃厚。本案擬透過整合區內各項設施物之色彩與樣式，採用與鄰近環境質地統一之材料，塑造具序列性及整體感之區域景觀風貌。

在材質方面，硬體設施選用易維護兼具視覺美觀與易於修繕之特點。顏色採低彩度高明度之灰色系，與周遭環境調和，並視需求於休憩區局部規劃原木平台，提升整體景觀與休憩環境品質。漁港聚落既有之設施物則可結合環境顏色、具在地人文歷史色彩之圖樣設計，營造區域獨特魅力。

本案景觀橋工程在建管規定上不屬於建築物，但本案設計仍以智慧建築及綠建築理念設計規劃。

1. 生物多樣性指標

- (1) 海岸線低度開發，以空間設計手法避免人為環境影響海洋生態。
- (2) 植栽帶種植適合海岸之原生植物，選擇誘鳥誘蟲植物，創造小生物棲地，形塑海岸綠帶生態網。

2. 綠化量指標

- (1) 保留適合棲地之原生喬木及灌木，現地移植並增加基地範圍之綠覆率。
- (2) 採用 CO₂ 固定量高、多層次、多樣性複層植栽配置。

3.基地保水指標

- (1) 鋪面設計採用透水性鋪面。
- (2) 基地綠化底層透水層，讓雨水緩慢滲透。

4.日常節能指標

- (1) 配置自然良好採光之景觀空間，降低照明使用。
- (2) 夜間人行安全照明，採用 LED 節能照明燈具。

綜合上述整體工程採取低影響性之設計，以及考量後續維護管理及濱海環境等因素，於現有之設施物或結構物進行施作外，亦將天然色系及在地元素納入評估，對於工程可行性、財務可行性、土地使用可行性、環境影響可行性等評估均為實際可行。

八、預期成果及效益

望海巷海灣於 105 年成立望海巷潮境保育區及 106 年八斗子車站的復駛，潮境公園週邊潮藝術等活動之加值，旅客及親海人數急遽增加，因此極需改善週邊親水界面及活化長潭及望海巷兩漁港及潮境保育區週邊親海的環境整備工作，營造友善環境及改善週邊漁港漁村之服務項目，以提昇遊客之旅遊品質。本計畫將整體檢視區域軟硬體設施（特色觀光資源、旅遊資訊、交通及產業文化等）品質，將鄰近海科館近之「望海巷海灣」及週邊海岸線規劃作為展示、教育、研究、蒐藏、休憩娛樂之延伸舞台，本計畫以休憩娛樂為出發點，期盼能塑造一處國人親海、愛海的觀光海域，形塑望海巷海灣及灣區周邊成為一處國人「親子共遊」的海洋產業新舞台。因此希望透過本計畫進行總合的、重點的支援改善，以建置舒適、便利、友善之旅遊環境，規劃順暢的旅遊動線，重塑親水空間，使傳統漁業環境轉型，使其成為名符其實的國際海洋生態遊憩觀光魅力據點，提高國際觀光之能見度，使八斗子成為基隆之首都副都心，帶動基隆市整體海岸廊帶之發展，並發揮社教機構的產業與社會影響力。

（一）產業效益

創造旅遊產值商機促進效益，結合觀光、休憩及運動等活動，促進民眾觀光休閒運動風潮。而在海洋休閒產業方面，透過本案辦理之海域推廣活動，加速漁村轉型，輔導由一級生產者（漁業）轉型從事二級加工製造業及三級的服務產業，改善漁村產業結構。另改善親水界面，為將會吸引旅客購買獨木舟與潛水等設備或附屬用品，並活絡週邊休閒設備店商聚落之集結提昇親水設備之服務，吸引更多旅客前來，預估每年新增 1 萬人親水遊客，每人平均消費 2000~3000 元（含租借設備、餐廳、特產品、交通等），將也可增加數千萬產值。

另增加海灣週邊、海科館及臺鐵服務人次：八斗子週邊海域活動及漁村旅遊人口約有 250 萬人，其中因本案之建置而前往園區進行觀光休憩人口，以 5% 計算，預計每年可增吸引 12.5 萬人次到八斗子及望海巷週邊；此外，預計可為臺鐵深澳支線增加每年 1 萬搭乘人次。創造旅遊產值商機：上述吸引前來之旅遊人次，以每次旅遊人消費 2,000 元計算（含交通、餐廳、門票、住宿、文創商品、特產品等），可帶來 2.5 億的休旅產值。

（二）觀光效益

計畫之建立將帶動親水空間、休閒觀光風潮，建構優質海岸親水空間。改善鄰近區域的觀光步道及親水環境，提供民眾一個舒適便捷的水上遊憩體驗，增加國內旅遊及親海之休閒人口，並在望海巷海灣方面，改善沿岸親水設施，讓民眾願意親海。提供國民安全舒適的海洋運動休閒環境、帶動民眾進行海洋觀光休閒體驗，落實運動休閒之發展，並結合各地區人文、景觀、休閒運動或旅遊景點，串聯區域自行車運動生活圈，發展地方觀光，凝聚地區居民共識，強化地域認同，建構永續運動休閒生活旅遊網，活絡觀光旅遊產業。跨界提升海洋休閒漁業及水上遊憩產業消費

市場：透過本案加強漁港活化轉型，發展休閒漁業及水上遊憩產業，並改善親水設施及水岸步道的改善，以提昇遊客從事生態旅遊之品質，亦同時兼顧環境之維護。

（三）就業市場效益

沿岸休憩站及飲食需求將增加各區之就業人口，而相關觀光人潮也將帶動城鎮地方文化及地方特產之發展。透過本案提升間接提升周遭在地社區居民之生活品質，有助於未來地區經濟繁榮與爭取相關公共計畫投資之機會與契機，帶動地區朝向永續經營之方向進行發展。透過本案促進地方社區產業發展，創造就業機會，活絡當地觀光旅遊風氣，與社區民眾共享所帶來之經濟效益，以每 80 萬休旅產值可提供 1 個就業機會來計算，本案預計可在園區周邊及相關服務可創造 312 人次之就業機會。

（四）環境保護效益（生態教育、污水防治等）

除漁港、漁村及海岸環境優化，打造優質海岸景觀及服務品質外，亦期搭配環境教育工作，包含開發衝擊、污水防治、生態復育等，在發展觀光的同時達成環境生態永續之目標，透過親水空間改善，引導民眾親水動線，降低潮間帶之踩踏等人為足跡影響，維持潮間帶之生物多樣性亦提供民眾良善的環境教育空間。

期執行方法可能與學校合作，提供正規教育以外之海洋教育場所，並可與國立海洋科技博物展之各項展示、教育、研究、蒐藏等相互支援合作。建立公部門與民間企業間之合作模式，藉由相互學習與交流，提升公部門行政績效。

九、營運管理計畫

考量整體臨海建設，相關設施及材料於設計階段均有納入考量，主體結構採用清水模建築進行施作，表面亦有塗層防護底漆，避免表層龜裂亦達到防護效果，另採耐候鋼及不鏽鋼材材料進行整體外觀裝

飾，於一定期限後材料達到整體結構之防護效果，整體鋪面亦採取透水式鋪面確實增加整體之耐用性及透水性，而延續整體建築年限，後續除固定清潔維護外，零星設施（如電燈、植栽及景觀設施外）將由本府第二類漁港預算編列維護管理。另本府與國立海洋科技博物館合作，共同協助維護相關區段維護及特色建立。基地位置以長潭漁港及望海巷漁港及海科館為核心為串連的廊帶計畫，後續維管將由本府長潭及望海巷兩漁港的經年性設施維護費及海科館的教育支出進行修繕及維護。在監測系統方面，則與海科館合作，結合運用館內人力資源，長期執行監測及調查工作，並將有效數據提供民眾、學術研究單位運用及參考，並提供場域讓民眾參與。

十、得獎經歷

- 1.由「中華民國景觀學會」辦理「2019 第七屆台灣景觀大獎」- 環境規劃設計類佳作



圖 10-1 2019 第七屆台灣景觀大獎-頒獎照片



圖 10-2 2019 第七屆台灣景觀大獎-獎狀

2.由「社團法人中華民國不動產協會」辦理「2021 國家卓越建設獎」-最佳規劃設計類-參賽中（進入複審）

最佳規劃設計類 參選報名表

參選作品資料	
作品類別：公共建設類	參選作品：望海巷漁港及眷人行覽景觀工程
個案地址：基隆市中正區北寧路望海巷漁港	地號：513 等 13 筆
使用分區：漁港專用區(漁豐三)、社教機構用地	建築率/容積率：無/無
層數/高度(米)構造：無/8 米/鋼構預力土	基地面積：1878.70m ²
建築面積：1179.40m ²	總樓地板面積：無
總戶數：無	使用執照號碼/時間：無/無
開工時間：108.12.28	完工時間(預定)：110.03.13
目前工程進度：97.69%(至 110.2.18 止)	建築現場時間：無/無 相關證明文件/時間：細說核定會議紀錄/108.07.25
相關單位資料	
<input type="checkbox"/> 投資興建單位 <input type="checkbox"/> 同規劃設計單位 <input type="checkbox"/> 同營造工程單位	
參選報名單位 (報名費出資單位)	<input checked="" type="checkbox"/> 名稱：基隆市政府 負責人/職稱：林右昌/市長 <input type="checkbox"/> 統一編號：00508203 電話：02-24225800 <input type="checkbox"/> 地址：(202201)基隆市中正區義一路一號
開立收據資料	是否先開立收據 是 <input checked="" type="checkbox"/> 否 <input type="checkbox"/> 收據抬頭：基隆市政府 收件人：陳德宇 電話：02-24225800 地址：(201015)基隆市中正區信二路 299 號 4 樓
投資興建單位	名稱：基隆市政府 負責人/職稱：林右昌/市長 統一編號：00508203 電話：02-24225800 地址：(202201)基隆市中正區義一路一號
規劃設計單位	名稱：一口規劃設計顧問有限公司 負責人/職稱：宋鎮遠/負責人 統一編號：53955187 電話：02-2771-0027 地址：(106091) 臺北市大安區復興南路一段 249 號 7 樓
營造工程單位	名稱：紅泰營造有限公司 負責人/職稱：陳文憲/負責人 統一編號：89560743 電話：02-2432-0913 地址：(247022) 新北市蘆洲區長安街 108 巷 5 弄 8 號 2 樓

圖 10-3 2021 國家卓越建設獎-最佳規劃設計類參賽證明

最佳規劃設計類
複審簡報會議 通知函

基隆市政府 您好，

感謝貴單位參選報名「2021 國家卓越建設獎」最佳規劃設計類，在此恭賀貴單位通過初審，將進入複審階段。

本獎項每年皆秉持公平、公正且嚴謹的態度進行評審，期盼能與公私部門、政府及產業界共同致力於建立有榮譽感、具高品味的環境價值觀，一同擁護環保精神與人文思維，創造地方文化特色，營造「自然與健康，生態與永續」的樂活環境。

再次感謝 貴單位對「2021 國家卓越建設獎」的支持，案件複審簡報會議資訊如下：

- 參選單位：基隆市政府
- 參選作品：望海巷漁港友善人行暨景觀工程

圖 10-4 2021 國家卓越建設獎-最佳規劃設計類參賽證明

十一、附錄

附錄一、相關會議回覆意見表

110年4月21日「全國水環境改善計畫」第五批提案府內專家審查會		
項次	委員意見	回覆意見及辦理情形
林委員		
1	望海港整體景象清晰，生態灣既為主軸，其人文、地文串接宜完整論述，本案各為lastmile更應突顯花有限經費可達整體計畫價值。	本案除硬體建設外，將持續加強人文及地文串接，並辦理相關工作坊與在地民氣進行溝通交流。
2	計畫經費千元是否為萬元之誤植。	相關誤植部分業已修正完成。
沈委員		
1	自行車道過平浪橋頭時，壓力很大，可以考慮是否有更好的規劃。	有關因北寧路路幅有限，目前係採取道路路肩進行改善作業，人行道部分採用低影響之懸臂工法進行建置改善，另平浪橋路口倘改善完成後，其動線及行車視線將提升。
2	未來基隆烏會提大坪潮間帶為地方級國家重要濕地，應也會向文化局提八斗子漁村的5間咕佬厝及40間紅磚屋為「聚群建築群」，如果未來仍有延續的經費，建議將八斗子漁村的整體規劃納入。	本案為望海巷海灣串聯計畫，其中相關產業及自行車道串聯基隆八斗子至正濱和平島以及至新北市瑞芳九份金瓜石等，皆有納入相關規畫評估，後續亦持續加強民間產業鏈結及在地特色之共同加持。
陳委員		
1	建議副標改為漁港景觀遊憩優化工程。	本案為延續水環境計畫第二批次案件，故相關標題部分仍依水環境規定辦理。
2	計畫內容與圖說直接清楚對應三項工程，呈現工程的必要性。	相關計畫內容部分及圖說部分將修正對應案內各項工程。
沈委員		
1	人本空間的規劃仍需使車行行動動線順行。	本案除人本動線考量外，亦考量自行車騎乘感受及道路車輛使用需求，為解決平郎橋路口高差造成之車行死角，故沿台二線路幅順平方式進行改善措施，必要時得再加上標線及號誌進行引導動線。
2	路口設置廣場，仍需有防護設施。	本案相關設計部分業已納入相關防護設施。

110年4月29日「全國水環境改善計畫」第五批提案府內初審會議紀錄		
項次	提問單位及意見	回覆意見及辦理情形
	經濟部水利署	
1	經濟部前於110年2月26日召開「全國水環境改善計畫」第十三次複評及考核小組作業會議，決議啟動第五批次提案評核程序，並以(1)水質優先改善案件、(2)前各批次已核規劃設計費並完成規劃設計作業，尚餘工程未完成辦理案件者、(3)前各批次核定案件因加強公民參與、生態檢核等作業致未能於109年12月底前發生權責之取消辦理案件等三項原則為該批次提案條件。經查本次市府所提三案計畫，請市府再檢視辦理主體性是否符合上開要件；如屬新興水環境改善個案，請市府研議將其納入水環境改善整體空間發展藍圖規劃內，整體性評估辦理必要性，及檢視是否符合「全國水環境改善計畫」推動精神後，再於後續批次提報爭取辦理。	本案前為第二批次核准案件，因施作期程因素調整相關工程經費，且目前也已完成相關規劃階段及相關公民參與與生態檢核項目，故提請本案請相關單位肯與支持。
2	本署已於110年3月25日函頒「全國水環境改善計畫」第五批次適用之「整體計畫工作計畫書」格式，請確依函頒格式予以撰寫，並補充相關生態檢核、公民參與及資訊公開資料等，俾利爭取高分。	相關格式業已修正為第五批次適用格式。
3	「全國水環境改善計畫」前於第二批次核定補助辦理「長潭漁港及望海巷漁港轉型優化計畫」，兩案名稱相同，請市府說明兩者辦理內容差異性。	相關說明部分業已納入報告內容，詳見報告書P45-P51。
4	經查本案報告書地方說明會、工作坊及公聽會等資料多為105、106年召開，惟所提簡報有近期舉辦之內容呈現，請補充相關會議紀錄及意見參採情形等，以利整合目前地方需求。	相關說明部分業已納入報告內容，詳見報告書P15-P28。
5	本案辦理內容如屬新興案件，尚與本批次提報條件未符，建議請納入後續推動水環境改善空間發展藍圖規劃內做整體性評估後再提報下批次爭取辦理。	本案為第二批次核定案件，惟未符相關計畫期程，先予調整經費，故非新興案件。

110年05月12日全國水環境改善計畫第五梯批次提案跨域共學營(北區)

項次	提問單位及委員意見	回覆意見及辦理情形
	林委員	
1	<p>但本計畫基地範圍位於望海巷生態海灣，其公民參與對象應再納入專家學者及生態保育團體。事實上，我們有看到民享環境生態調查公司已掌握基隆地區的關切團體名單，可惜似未見邀請該等NGO團體(尤其是關切該區域的NGO團體)共襄盛舉，且辦理場次雖多，但並未呈現公民關切議題，以及進一步說明規劃構想之參採辦理情形，允宜再補充。</p>	<p>本案基隆市政府因劃設潮境保育區之故，故長期以來對於周邊海域及陸域環境均與民間團體NGO進行交流，亦與海科館均有定期召開，惟因劃設保育區後在地漁民無法從事近岸漁業，故多以辦理相關工作坊及說明會針對在地居民產業轉型及保育觀念傳輸等進行策略交流。</p>
2	<p>本計畫所提之分項案件內容觀察，主要是休憩平台、步道串聯、路口及人行動線改善等，感覺均僅在擴充人為活動空間，可是此區域的地形地貌蘊育了豐富的海岸生態資源；而我們都知道生態檢核除了盤點生物種類外，更重要的是應盤點生態條件與空間，建議應再檢視本計畫的生態環境，屬工區範圍內的陸域或水域，有無需「補足其生態環境零碎化」，或「豐富物種棲地多樣性需求」的地方，可藉由工程的進行，順勢加以改善，來強化陸域、水域，藍、綠網絡的連結性及生物多樣性，如此人親近水才有意義。</p>	<p>本案因保育區劃設後，現地環境已成為熱門觀光熱點，為改善現有動線及提供民眾正確之保育觀念，必須進行周邊環境建設，其相關工程施作規模均以現有之設施基礎(如堤防及漁港設施等)進行改善，且採用低影響之工法及材料，除改善人行動線外及維持親水活動品質外，亦可降地現地棲地環境人流足跡，促進環境再生。</p>
3	<p>維護管理部分，皆稍嫌簡略，允宜充實修正。除應交代市府維管的組織架構、經費來源及工作內容外，最好能提出完工後維護管理階段的生態監測計畫，去評估工程生態保育措施的執行成效，定期監測計畫範圍棲地品質，以及觀測其他生態課題等。</p>	<p>本案因所採用之工法及施作材料均採用低維護管理之方案進行，除基礎維護管理外，相關維護經費並高額預算，均可由本府年度漁港維護經費，另有關生態環境部分，本府另有相關計畫進行保育區人流管制及相關活動評估作業，以維護周邊海岸及海域棲地環境。</p>
	古委員	
1	<p>以水環境改善為名的計畫，多位於水陸交界生態最豐富的生態推移帶。各項提案雖各有需求，惟必要基於永續思維，對水資源涵養利用，以及調查/檢視與診斷，加強極端氣候下的環境韌性，並為後疫情時代的健康適意環境營造，有所佈署與作為。</p>	<p>相關意見將納入相關規劃，本案為串聯新北市及基隆端自行車道環境，降低車輛進入潮境半島，亦對於民眾進行親水環境進行引導及改善，為使區域進行永續性環境維護能量，故須進行相關硬體建設以引導民眾，同時改善漁村漁港環境提升在地居民生活品質。</p>

2	都市化地區應加強雨水入滲與綠美化，改善既有綠地排水與透氣性，建立可長遠支撐植物生長的立地環境。	本案因位於海岸區域，綠美化空間有限，除結合潮境公園內部綠地環境外，亦規劃望海巷漁港周邊進行綠美化作業，除環境改善外亦可作為民眾自八斗子車站出站後休憩空間。
3	郊野地區應以自然地景與生態環境的保育為主，以低度設施的概念與自然的設計語彙表現，應避免生態系統的切割碎化。	委員意見本案設計部分業已納入，相關設計項目均以低度設施進行設計，且僅於現有之人工設施進行施作，對於現有之自然海岸部分均無進行施工及破壞，故對整體生態系統部分本案較無影響。
4	夜間照明應依區為特性，避免從下往上投射燈具造成眩光和光害，尤其是自然地區應避免對動物和作物的干擾影響。	本案投射燈具多使用於景觀照樹燈部分，相關建議將納入相關設計檢討事項，未來亦採取可調燈方向進行評估，避免對相關生物造成影響。
5	長潭里及望海巷計畫宜注意改善潮間帶生物移動需求，並加強與自然地景的融合性。	本案並無進行潮池工程，僅對於潮池周邊之人行動線進行改善及引導，且採用原石方式進行堆疊處理，以降低自然環境之影響。
劉委員		
1	為執行水環境生態保育計畫，各縣市政府均成立生態環境總顧問，以整合府內各執行單位，及辦理案件提報作業。另為監督施工廠商在工程執行期間，能落實工程生態檢核工作，以達友善環境保育目標，工程規劃設計階段，生態檢核團隊就不同領域提供專業意見，並擬具工地查驗工作項目、內容及實施頻率，列入契約文件予以規範，以利廠商遵行，制度面作為提供各縣市政府參考。	將依委員意見於契約文件中進行相關規範。
2	縣市政府提報工程計畫，已依公程會規定，檢附公共工程生態自主檢核表。依個人參與審查經驗而言，該表執行單位填寫易流於形式，而無法落實友善環境作為。建議增辦水利工程快速棲地生態評估工作，原則上亦可列入委辦計畫內，要求生態檢核工作團隊依約處理。	將依委員意見於設計階段均有考量友善環境策略，爾後將納入工程契約文件中進行相關規範。
3	生態敏感區應儘量採迴避及縮小策略，對於緊鄰區域，要辦理改善作為，可考慮手作方式，以降低機械施工，所產生大規模擾動，以保障生態系統完整性。	將依委員意見，於設計招標文件中納入相關說明。
4	民眾參與機制有工作坊、座談會及說明會等辦理方式，對於龐雜且意見分歧，較難達成共識者。一般針對個案癥結點先邀集地方意見領袖、NGO 團體及權害關注人，做有深度溝通與對話及工作紀錄，並彙整於提案計畫內論述，以彰顯工作績效。	依委員意見，本案均有與在地意見領袖進行訪談，並將相關意見及需求納入規劃設計中。

5	利用網路社群平台做溝通工具，符合新時代潮流，且可增加資訊公開廣度，請就平台點閱率，公眾關注議題，進行回饋成效評析，供決策參考。	將依委員意見納入後續資訊公開事項。
第十河川局		
1	整體計畫名稱，請依前批次提報名稱修正。	本案計畫為基隆市望海巷海灣串聯計畫，業已修正相關文件。
2	中央補助款補助比例請查明後修正。(整體計畫書 P.52)	本案補助比例 78% 誤植部分已修正為 82%。
3	補列經費概估表。	業依單位意見將相關經費概估表放入附錄二。
行政院農業委員會漁業署		
1	新北市政府及基隆市政府所提報之案件，為延續性案件，符合水環境提報原則，本署將會納入考量補助案件。	感謝大署支持。
2	請兩個縣市政府依照委員與 NGO 團體的建議，落實案件後續應注意事項。	業依單位意見修正相關報告內容。

110 年 06 月 24 日全國水環境改善計畫
第五批次整體計畫工作計畫書審查及評分會議

委員及各單位意見		回覆及說明後續辦理情形
劉駿明委員		
1	工程設計圖請套繪保育區範圍，除必要時，應嚴格管制人員、機具進入施工，以確保生態友善迴避及縮小策略成功執行。	遵照辦理，並請設計監造單位於施工規範擬定相關作為，並要求現場監造及工地主任嚴格執行。
2	設計請編列告示牌項目，豎立以規範遊客行為樣態。	遵照辦理，現況於保育區周邊已設立 5 處告示牌，以及於潮間帶周邊均有懸掛布條進行宣導，但仍有民眾進入區域進行採捕生物之情形發生，且區域內並無引導之動線(如其他濱海保育區設有懸空式步道)，相關指標告示牌將整合本府「基隆山海城全市觀光據點導覽指示系統」之整體考量。
3	路廊串連請考慮迴避生態敏感潮間帶，以免干擾生物棲息。	遵照辦理，但近年來民眾對於自然環境之旅遊有所嚮往，造成每逢假日民眾大量湧入保育區，衍伸周邊環境及交通問題，本案主要進行人行動線引導及人流管制措施，並搭配本府於周邊設立相關智慧監控系統進行人流統計及監控，未來亦希望採取單一入口管制落實保育區控管原則。
李玲玲委員		
1	避免濫用生態兩字，例如:生態觀光、生態輕旅行、生態海灣等等	本府長期秉持保有生物樣態維持生命型態及監控現有生物生活狀態等三生三態之精神進行海洋保育區推廣及宣導民眾正確的保育知識，然本計劃所敘之生態，不僅包含自然動植物之棲地，更包含地方社區活動、遊客對於區域環境之連結。期望透過本計劃，使各群體活動能共同愛護、尊重環境，故此命名。

2	生態檢核並應說明工程施作可能衝擊生態之點位、衝擊類型、因應對策。對生態之衝擊除硬體本身外，還有施工過程、營運與維護之衝擊、後續遊客管制措施之規劃等	<p>工程區域一為在既有港區內進行施作，施工動線皆利用既有港區硬體空間下執行，避免對環境的影響。本工程亦打破原有港區高程介面藩籬，重新連結水岸環境及既有漁港文化，重塑水岸友善環境。</p> <p>工程區域二為在既有停車空地上進行施作，且多利用預鑄工法或工廠加工製造後再於現場組裝，減少周邊生態環境衝擊，本案未來將建立單一出入口管制，營造潮間帶之生態環境及兼顧親子生態教育之目的。</p> <p>工程區域三亦建立單一出入口管制人流。</p>
3	公民參與內容過於浮濫，缺乏針對本案施作內容、效益之討論與處理。	<p>本計畫位於漁村環境，辦理之公民參與及說明會並未只是為本案辦理，同時亦考量未來發展及長期保育區管理之目的，進行宣導居民及漁民應該有的轉型思維，鼓勵漁民以替代性方案轉型傳統漁業，或以精緻化漁業提升漁產品之價值，同時也要評估未來產業發展之脈絡，避免過度開發及投入下，造成產業間惡性競爭，且工程為一時，永續經營及有效管理方為地區發展之重要目標，故施工計畫於在地民眾支持下，方才辦理相關工作坊。</p>
4	植栽需考慮原生環境之狀況，評估其必要性與適宜性。	<p>植栽皆選用海岸耐風耐鹽原生種為原則。</p>
5	營運管理內容太簡，工作項目、人力、經費之配置不明。	<p>有關本案施作材料及工法係選擇維護簡易之材料施作(如耐候鋼、清水模結構、透水性鋪面等)，但配合本府巡港人員進行相關設施每日巡查，相關維護項目(如清水模防護漆、區域清潔、燈具維護及</p>

		<p>檢修、排水系統之檢修等)及相關電費與耗材更換等，預計每年需 50 萬元至 80 萬元維護費用，如維護得當相關設施預估可維持至少 50 年年限。</p> <p>另計畫區域位於長潭里漁港及望海巷漁港間，係屬市府主管之第二級漁港，長年編列相關港口管理人員及維護管理費用，且本府為保育區亦有編列保育區巡守隊及民間與漁會組成之保育艦隊，同時周邊有國立海洋科技博物館，長年培育生態環境解說志工及進行望海巷地區之生態解說導覽，並有建立良善的通報機制及資訊平台。</p>
	<p>林煌喬委員</p>	
<p>1</p>	<p>本人曾於共學營提及，本計畫公民參與對象偏向於在地居民及民意代表，回覆指出，係因該區域劃設為潮境保育區後，在地漁民無法從事近海漁業，故多針對在地居民產業轉型及保育觀念傳輸等進行策略交流，這當然很好。不過我的意思是，公民參與對象可再納入專家學者及生態保育團體，共襄盛舉，因為兩者關切的重點不同，「社區民眾及民意代表」可能偏重在目前環境現況及使用情形、未來居民期待、整體發展願景及水岸環境規劃；但「學者專家及NGO團體」將更關注生態檢核內容、生態環境營造及後續管理維護發展等面向，如照回覆意見，長期以來對於周邊海域及陸域環境，均與民間團體NGO進行交流，則應將其關切議題適度呈現，甚至說明本計畫規劃時的參採情形(如由其他計畫辦理，亦可交代清楚)。如能邀約專家學者及生態保育團體參與，應不致於像目前本計畫所提內容，都僅止於休憩平台、步道串聯、路口及人行動線改善等人為活動空間的擴充，如能增添一些「補足其生態環境零碎化」或「豐富物種棲地多樣性需求」的工作內容，更能突顯本計畫的必要性。</p>	<p>本案長期與國立海洋科技博物館及國立臺灣海洋大學進行合作評估，其中員工及教師多為海洋生態環境背景及博士研究員，對於整體計畫執行過程均有參加各項會議及工作坊說明會，且本府長年投入相當資源於周邊保育區之管理及維護，對於民眾進入保育區之動線上確實為各單位及團體長期建議改善，近年來民眾對於自然環境之旅遊有所嚮往，造成每逢假日民眾大量湧入保育區，衍伸周邊環境及交通問題，本案主要進行人行動線引導及人流管制措施，並搭配本府於周邊設立相關智慧監控系統進行人流統計及監控，未來亦希望採取單一入口管制落實保育區控管原則。</p>

2	<p>本計畫生態檢核只交代了盤點的生物種類(P.12-14)，並未釐清各分項工程進行可能造成生態環境的影響，進而研擬對應且適切地保育策略與措施，以及提出工程顧問公司真實受用的工程配置方案，允宜再補充。此外，設計上應採用適地適用、低維管的材料與工法，避免過度設計及與周遭環境風格不符的設施，以符合海岸自然環境風格；另請注意海岸設施，應考慮抗強風、豪雨及耐鹽、耐蝕材質。尤其，本計畫景觀綠化應是最大挑戰，樹種的選擇是關鍵，請優選當地適生之優勢原生樹種。</p>	<p>未來工程施作時應建立標準維護管理流程並規劃車輛相關進出動線，迴避生態敏感地區。多利用預鑄工法或工廠加工製造後再於現場組裝，且以低維護管理為原則。植栽皆選用海岸耐風耐鹽原生種為原則。</p>
3	<p>檢視所附計畫評分表，其中基隆市港水質提升水岸環境改善計畫及西定河水環境改善計畫第(十)計畫納入重要政策或與相關計畫配合之實質內容及第(十三)地方政府推動重視性，為何市府自評分數皆為「零」分？又基隆市望海巷海灣串聯計畫P.58，曾獲得「2019第七屆台灣景觀大獎」，市府允宜在說明該獎項之主辦機關、重要性及參賽情形，俾利評分。</p>	<p>本案業已報請一級主管進行評分表修正及重新核定。另本案參與相關獎項係由中華民國景觀學會辦理之全國性工程及規劃設計等進行評比，對於整體設計案有完整之計畫並且與周邊單位及居民進行整合與合作，進行區域環境提升及達到保育區管理之目的，而本案亦於眾多縣市政府及民間團體報名案件中，榮獲環境規劃設計類佳作殊榮對於本案之設計精神及團隊有實質鼓勵之作用，後續亦獲為代表本府參加工程金質獎之指標案件。</p>
陳郁屏委員		
1	<p>基隆市望海巷海灣串連計畫：本案規劃構想背離生態設計原則，因此不支持本案。說明如下： 提案區屬潮間帶敏感環境，漁港、聚落緊鄰繁忙的海岸公路，僅為觀光遊憩需求增加硬體設施與夜間照明，造成環境衝擊不可不慎。</p>	<p>本案硬體設施在於引導親近教育如何與自然相處並有效管制進出動線管理，以減少目前大量人潮對於水環境及周邊聚落所帶來的衝擊。</p>
2	<p>報告中強調與在地產業生活跨域加值合作，但與所提出的景觀工程並無實質關係，三件工程都過度人工化，視覺上未能與自然景觀融合。</p>	<p>現況漁港朝轉型觀光發展，現存空間介面斷層，整體動線不連貫，且現有之人工設施於傳統漁村中更顯突兀，本三件工程皆以改善現況之劣勢並減少對自然生態衝擊所做之設計規劃。</p>

3	<p>根據報告附件本案採用生態檢核自評，表單中提到有生態專業參與，請問是否有委託專業生態檢核團隊執行工作？何以報告中未能針對三項工程的區位及構想進行完整的生態衝擊評估，亦未具體提出本案對潮間帶敏感環境可能造成嚴重的潛在生態衝擊？</p>	<p>本案長期與國立海洋科技博物館及國立臺灣海洋大學進行合作評估，其中員工及教師多為海洋生態環境背景及博士研究生，對於整體計畫執行過程均有參加各項會議及工作坊說明會，且本府長年投入相當資源於周邊保育區之管理及維護。</p> <p>工程區域一為在既有港區內進行施作，施工動線皆利用既有港區硬體空間下執行，避免對環境的影響。本工程亦打破原有港區高程介面藩籬，重新連結水岸環境及既有漁港文化，重塑水岸友善環境。工程區域二為在既有停車空地上進行施作，且多利用預鑄工法或工廠加工製造後再於現場組裝，減少周邊生態環境衝擊，本案未來將建立單一出入口管制，營造潮間帶之生態環境及兼顧親子生態教育之目的。工程區域三亦建立單一出入口管制人流。故三項工程區域對於生態上均未造成衝擊</p> <p>對於民眾進入保育區之動線上確實為各單位及團體長期建議改善，近年來民眾對於自然環境之旅遊有所嚮往，造成每逢假日民眾大量湧入保育區，衍伸周邊環境及交通問題，倘不進行本案相關工程，民眾大量進入保育區將遠比工程帶來更大之生態衝擊。</p>
	古禮淳委員	
1	<p>自評表(十)及(十三)二項目前自評多為 0 分，如無更正，將據以評分。</p>	<p>本案業已報請一級主管進行評分表修正及重新核定。</p>

2	<p>「望海巷海灣串聯計畫」位處山海交界的海岸生態推移帶，生態豐富度和敏感度都很高，工程作為應極十化，以避免直接/間接的擾動與壓迫。相關的工程設計亦請加強工程美學。提案資料所示的前期工程與構想圖，和環境的融合性以及結構美學，頗為突兀，應妥為檢討改善，以免在產業規則的一番美意，卻需面臨環境破壞的窘境。</p>	<p>本案之海灣擁有豐厚的漁業聚落文化及潮間帶生態資源，改善車行、人行、綠色運具及無動力水上活動之配套管理，服務不同時節水域及陸域之各種產業活動。以海洋教育為核心價值。無論景觀、結構、美學設計將平衡既有充斥消波塊及大量土木設施，為港灣中的生態棲地、漁業漁村及休閒產業以及使用者提供交織於山海城地景的共生環境。</p>
	<p>蔡義發委員</p>	
1	<p>請先查明(或註明)是否符合第五批次提案條件(如下)：</p> <ol style="list-style-type: none"> 1.水質優先改善案件。 2.前各批次已核規劃設計費並完成規劃設計作業，尚餘工程未完成辦理案件者。 3.前各批次核定案件因加強公民參與、生態檢核等作業致未能於 109 年 12 月底前發生權責之取消辦理案件。 <p>提報案件若非屬上述提案條件範疇之新興計畫則建請參考水利署 110.2.24 相關全國水環境改善計畫會議整體空間發展藍圖規劃推動之決議事項辦理(水利署 110.3.12 經水河字第 1016025830 號暨各河川局、市政府等在案)。</p>	<p>本案係屬第二批次原核定補助案件，雖已完成相關規劃設計部分，但因工程無法於期程內進行發包，故於第五批次再次提案，故符合第 2 及第 3 項規定。</p>
2	<p>整體計畫工作計畫內容建請參考計畫評分表評比項目逐項相互呼應撰寫並檢附相關佐證資料等並再予檢視。</p>	<p>本案業已報請一級主管進行評分表修正及重新核定，並參採委員意見修正相關佐證資料。</p>
3	<p>工作明細表提報優先順序第 1 優先並非評分表總合計最</p>	<p>因本府相關評分表誤植，本案業已報請</p>

	高分案件，請說明原因並再衡酌。本案計畫評分表總分最高卻列第 2 優先，請說明。	一級主管進行評分表修正及重新核定，並經核定後順序為第 2 優先順位。
4	分項案件對應部會請再檢核並具體，並非列出諸多單位。	本案對應部會為行政院農業委員會漁業署補助案件。
5	本案第二批次核定(107 年)規劃設計，預計 110 年 5 月細設完成(完成否？)(含 110.4.29 府內審查水利署意見)是否符合第五批次提案條件，請確認外，工作計畫書內分項案件所需工程經費表卻又列「規劃設計費」需求請查明。工程經費表(表 8)與工作明細表工程費不一致，請查明。	本案確實於第二批次核定案件即進行規劃設計，惟其規劃設計費用係採用公共工程委員會建造百分比法依實際工程發包經費核算設計費用，且相關工程材料費用近年市場價格起伏嚴重，故依實際發包時間請規畫設計廠商重新核算經費並送市府核備。 遵照委員意見將修正相關經費表。
6	計畫評分表第(十五)項得獎經歷自評 2 分，且於工作計畫書 p.58 得獎經歷：2019 第七屆臺灣景觀大獎佳作，請檢附佐證資料。	本案參與相關獎項係由中華民國景觀學會辦理之全國性工程及規劃設計等進行評比，亦於眾多縣市政府及民間團體報名案件中，榮獲環境規劃設計類佳作殊榮，並依委員意見補充相關佐證資料。
水利署意見		
1	「全國水環境改善計畫」前於第二批次核定補助「長潭漁港及望海巷漁港轉型優化計畫」，本案相關規劃設計內容是否已由該案辦理，請市府補充說明。	本案確實於第二批次核定案件即進行規劃設計，惟其規劃設計費用係採用公共工程委員會建造百分比法依實際工程發包經費核算設計費用，且相關工程材料費用近年市場價格起伏嚴重，故依實際發包時間請規畫設計廠商重新核算經費並送市府核備。
	本次擬辦工作項目請於圖 2.整體計畫平面配置圖標示說明。	依報告格式撰寫，其相關分項其分區圖說業於第四項提報案件內容進行說明，圖二部分也將加註施作範圍及區域。
2	「營運管理計畫內容」請補充明確資源投入情形(如每年維護管理經費編列等)，以利後續計畫納入評核督導依據。	有關本案施作材料及工法係選擇維護簡易之材料施作(如耐候鋼、清水模結構、透水性鋪面等)，但配合本府巡港人員進行相關設施每日巡查，相關維護項目(如清水模防護漆、區域清潔、燈具維護及

		檢修、排水系統之檢修等)及相關電費與耗材更換等，預計每年需 50 萬元至 80 萬元維護費用，如維護得當相關設施預估可維持至少 50 年年限。
3	本案應屬「望海巷海灣串聯計畫」之第二階段工程，依「提報分項案件之規劃設計情形」一節所揭，相關規劃設計預計 110 年 5 月完成，惟本次提報仍有規劃設計經費需求，請確認。	本案確實於第二批次核定案件即進行規劃設計，惟其規劃設計費用係採用公共工程委員會建造百分比法依實際工程發包經費核算設計費用，且相關工程材料費用近年市場價格起伏嚴重，故依實際發包時間請規畫設計廠商重新核算經費並送市府核備
	行政院農業委員會漁業署	
1	本案確實於第二批次已核定相關工項，但因市府無法達到工程發包期程，故調整相關經費，市府於過程中仍持續進行相關設計規畫檢討作業。	感謝支持，並將持續與漁業署討論相關執行及回報辦理情形。
2	本案倘相關工程經費超過 1 億元，將依規定將基本設計及細部設計部份送農業委員會進行審查作業，再請市府注意相關作業流程及期程。	遵照辦理，並將於計畫核定後將相關資料送農業委員會備查。
	十河局副局長許朝欽	
1	計畫書 p.11「水質環境現況」乙節，未附相關水質檢測成果及水體分類等級之檢測數據。	感謝委員建議，將補充相關檢測數據供參，詳見附錄四。
2	計畫書 p.48 圖 84 休憩平台之設計請考量暴潮巨浪所造成的越波量對民眾之威脅與安全性。	業已於設計規劃階段納入辦理，其區域於長潭里漁港港外堤施作後，其暴潮巨浪影響已大大降低，但仍需持續觀察並請設計單位研擬相關防護措施。
3	計畫書 p.49 圖 87 至圖 89 所示右側防坡堤之堤後土方填築於休憩平台下方，請查明是否有污染海域之虞。	因現有堤防過往亦採用土方填築方式建造，後續為順接平浪橋高層進行之填築土方將依公共工程要求進行施作，且將要求工程單位建立施工程序，並無污染海域之虞，且會要求設計監造務必敘明工程階段之相關防汙處置規範使施工廠商遵循辦理。

4	計畫書 p.49 圖 89 顯示休憩平台臨海側為直立式擋土牆 (直立式海堤)，請考量其遭受海浪衝擊而下刷掏空基礎之可能性。	臨海側為既有台二線及平浪橋之既有結構，僅有局部休憩平台懸挑並於下方設計補強結構支撐。
5	計畫書 p.50 圖 90、圖 91 顯示休憩平台臨海側為直立式擋土牆 (直立式海堤座落在既有潮間帶之礁岩上，恐有破壞既有礁岩之穩定性及完整性。	本區欲提供潮間帶下水點人流管制及安全動線，將於細部設計階段整合結構設計，降低對於環境之影響。
6	計畫書 p.50 圖 90、圖 91 顯示休憩平台與潮間帶群礁之連結階梯設計，恐有破壞既有礁岩之穩定性與完整性，及階梯遭受海浪衝擊而至損壞之虞。	本漁港外有離岸堤且本區為位於港灣遭浪襲可行性較低之區域，將於細部設計階段整合結構設計因應耐候條件。
7	計畫書 p.52 所載「分項案件經費分析說明」乙節，尚無相關分項案件之經費編列與分析表。	本計畫因頁面關係，已將相關經費及分析表放置附錄二。
8	計畫書 p.54 所述「營造各主題鮮明之植栽氛圍」乙節之植栽種類，是否為當地原生種植物？又所述 LED 燈光及其它照明系統，是否會影響植物生長或動物棲息之生態環境？	本案預計採用適合濱海氣候環境之原生物種植栽(如馬鞍藤等)，並考量現地周邊植栽種植情形與參考海科館周邊現況植栽(如欖仁樹、大葉山欖等)。LED 光源採低照度降低環境光害，提供夜間活動安全為主要考量。
9	計畫書 p.58「九、營運管理計畫」章節僅敘明維護預算由既有預算科目項下支應，並無該項計畫每年所需維管費用之分析。	有關本案施作材料及工法係選擇維護簡易之材料施作(如耐候鋼、清水模結構、透水性鋪面等)，但配合本府巡港人員進行相關設施每日巡查，相關維護項目(如清水模防護漆、區域清潔、燈具維護及檢修、排水系統之檢修等)及相關電費與耗材更換等，預計每年需 50 萬元至 80 萬元維護費用，如維護得當相關設施預估可維持至少 50 年年限。
10	附錄六計畫評分表中地方政府自評之分數，與會後所要提出修正之評分表內容不一，請修正。	本案業已報請一級主管進行評分表修正及重新核定。
	農委會特有生物研究保育中心	
1	雖均於既有設施(如海堤、漁港及相關人工基礎)進行施作，仍應避免施工對於原始環境如海岸潮間帶、礫石灘及自然海岸部分造成影響。	遵照辦理，倘必要於潮間帶進行施作，將禁止相關重型機具進場，並採用人工方式進行運輸，其運輸動線部分也將納

		入施工規範。
2	P.14 之「陸域生態」述及「調查範圍僅 94、95 年曾發現爬蟲類外，近年調查均未發現」，請問 94、95 年發現哪些爬蟲類？近年調查係指何年？調查樣點是否在預定之工區內？建議將相關參考文獻列出供參。	本案相關生態資料係採用國立海洋科技博物館近 10 年每年度之相關生態評估報告，其中並未記載 94、95 年發現之爬蟲類物種，惟其區域主要於潮境公園及濱海綠地，本案工程範圍並未於綠地區域進行施工且多為現有人工設施，並經本案重新評估後方將望海巷周邊進行綠美化作業，期望增加濱海綠地空間增加其生態豐富度。
3	P.86 之公共工程生態檢核自評表，工程計畫核定階段之「四、民眾參與—現場勘查」檢核事項勾選「是」，請問邀集生態背景人員、相關單位、在地民眾與關心相關議題之民間團體辦理現場勘查，說明工程計畫構想方案、生態影響、因應對策，並蒐集回應相關意見事宜，本計畫書是否有相對應之內容與相片？	本案長期與國立海洋科技博物館及國立臺灣海洋大學進行合作評估，其中員工及教師多為海洋生態環境背景及博士研究員，對於整體計畫執行過程均有參加各項會議及工作坊說明會，且本府長年投入相當資源於周邊保育區之管理及維護，對於民眾進入保育區之動線上確實為各單位及團體長期建議改善，故本府採取以現有人工設施物及低影響之工程方式，進行區域動線及保育區單一入口改善及規劃，期許民眾依循相關動線，並便利於未來進行區域總量管制等措施。
4	依據行政院公共工程委員會工程技字第 1080200380 號函修正之「公共工程生態檢核注意事項」之規定「除災後緊急處理、搶修、搶險、災後原地復建、原構造物範圍內之整建或改善、已開發場所、規劃取得綠建築標章之建築工程及維護管理相關工程外，...需辦理生態檢核作業。」。	本案相關工程大部分於原構造物範圍進行改建或改善，些許設施(如保育區入口設施)，係採用輕型設施進行施作，並未使用種機具施作，且依附於現有海堤基礎，對於周邊環境影響較低，本府將請設計監造單位納入施工規範中外，於施工過程將定期督導，以降低對於環境影響。

5	<p>「全國水環境改善計畫」每個提案經費預估常是千萬元上，故建議生態調查經費至少依預估經費之比例來編列，提案工區若無 5 年內之完整生態調查資料，提案期程之第 1 年列為生態調查期，在獲得完整生態資料後才進入規劃期。</p>	<p>本案雖已取得國立海洋科技博物館長年生態評估資料，但於規畫設計階段，仍與周邊單位進行協商及現勘外，亦請相關單位提供建議方案並納入規劃中，且由市長副市長邀集相關單位及顧問主持景觀平台中多次研議方案，並剔除對於環境生態影響較大之區域(如潮間帶步道等)。</p>
6	<p>有關工區現地之生物資源現況，應請提供或說明資料來源，有否自行調查或參考文獻資料？請敘明清楚並分析比較不同年代調查之生物資源差異，俾利生態審查參考。</p>	<p>本案相關生態資料係採用國立海洋科技博物館近 10 年每年度之相關生態評估報告。</p>
7	<p>未來那些地方將會是施工地點？這些地方的生態現況如何？工程會如何改變環境？預計防護措施有哪些？都應說明清楚。</p>	<p>本案包含三個區域：Zone1 望海巷漁港臨海科館濱海遊憩中心區域改善區，Zone2 長潭里漁港平浪橋頭及北寧路口下水點改善區，Zone3 潮境資源保護區入口下水點改善區。</p> <p>未來工程施作時應建立標準維護管理流程並規劃車輛相關進出動線，迴避生態敏感地區。於機具材料之清理維護、定點清洗區、置料管理，皆需確實監控避免影響周邊環境品質。關於污水排放處理原則，工項施作前皆確實倡導機具之使用原則、加強落實周邊環境之維護監督，所有排放之污水皆需經過工程臨時沉沙過濾池，再排至鄰近公共排水溝，減輕影響周邊生態環境。</p>
8	<p>生態敏感區域圖所依據的資料為何？是依據何種方法繪製各種敏感度的區域？皆應交代清楚。</p>	<p>本案除 ZONE3 潮間帶入口位置於保育區邊界，其餘工程範圍並未於生態敏感區域。</p>
<p>特生中心楊嘉棟</p>		
1	<p>人工設施及鋪面請儘量減量，生態檢核的成果應落實在規劃設計中，基隆地區優先考量的是水質的改善，在此</p>	<p>本案雖無水質改善措施，但因保育區因降低人為捕撈因素，使生態環境逐年復</p>

	之前應避免過多的遊憩設施。	育，但因近年來民眾對於自然環境之旅遊有所嚮往，造成每逢假日民眾大量湧入保育區，衍伸周邊環境及交通問題，本案主要進行人行動線引導及人流管制措施。
2	望海巷乙案位於生態及地質景觀的敏感區位，應審慎面對，多和海大及海洋博物館及周邊相關團體討論，尤其在工法和施工動線，以及工區管理都應該和生態檢核的生命週期扣合，以免造成衝擊。	遵照辦理，本案長期與國立海洋科技博物館及國立臺灣海洋大學進行合作評估，其中員工及教師多為海洋生態環境背景及博士研究員，對於整體計畫執行過程均有參加各項會議及工作坊說明會。
3	老樹在基隆地區應全數保留，計畫中的植栽應考慮基隆當地的潛在原生植被和物種，並可參考林務局推薦的原生綠化樹種加以設計，以營造都會綠需，並兼具生態功能。	遵照辦理，本案預計採用適合濱海氣候環境耐風、耐鹽之原生物種植栽。

附錄二、經費概估表

採購名稱：基隆市望海巷海灣串聯計畫-長潭里及望海巷漁港轉型優化工程							
項次	工作項目	說明	單位	數量	單價	總價	附註
壹	直接工程費		式	1	105,951,033	105,951,033	
一	假設工程		式	1	4,959,136		
二	拆遷工程		式	1	2,132,968		
三	土木工程		式	1	93,263,141		
四	排水工程		式	1	2,797,894		
五	照明工程		式	1	2,797,894		
貳	間接工程費		式	1	11,654,614	11,654,614	
一	工程品質管理費	壹*1%	式	1	1,059,510	1,059,510	
二	工程保險費	壹*1%	式	1	1,059,510	1,059,510	
三	承包商管理及利潤	壹*7%	式	1	7,416,572	7,416,572	
四	環境清潔費	壹*1%	式	1	1,059,510	1,059,510	
五	勞工安全衛生管理費	壹*1%	式	1	1,059,510	1,059,510	
參	營業稅	(壹+貳)*5%	式	1	5,880,282	5,880,282	
	合計(壹+貳+參)	(發包工程費)				123,485,929	
肆	空氣污染防治費	(壹+貳)*0.28%	式	1	329,296	329,296	
伍	工程管理費						
	工程管理費(五百萬元以下)	500 萬元*3%	式	1	150,000	150,000	
	工程管理費(超過五百萬元至二千五百萬元)	1500 萬元*1.5%	式	1	225,000	225,000	
	工程管理費(超過二千五百萬元至一億元)	7500 萬元*1%	式	1	750,000	750,000	
	工程管理費(超過一億元至五億元)	(發包工程費-1 億元-營業稅-工程保險)*0.7%	式	1	115,823	115,823	
	工程管理費合計					1,240,823	
陸	監造費						
	設計及監造服務費(五百萬元以下)	500 萬元*4.6%	式	1	230,000	230,000	
	設計及監造服務費(超過五百萬元至一千萬元)	500 萬元*4.4%	式	1	220,000	220,000	
	設計及監造服務費(超過一千萬元至五千萬元)	4000 萬元*3.9%	式	1	1,560,000	1,560,000	
	設計及監造服務費(超過五千萬元至一億元)	5000 萬元*3.3%	式	1	1,650,000	1,650,000	
	設計及監造服務費(超過一億元至五億元)	(發包工程費-1 億元-營業稅-工程保險)*2.8%	式	1	463,292	463,292	
	監造費合計					4,123,292	
	總計(壹至柒加總)					129,170,000	

附錄三、公民參與相關議題與參採建議

(一)場域規劃公聽會（說明會）

透過說明會與在地業者及居民互動，同時辦理產業發展相關示範性課程、小旅行等，透過課後問卷了解參與業者之需求及建議如下分析：

場次	辦理時間	議題	回饋建議	辦理情形
1	107年12月27日	整體計畫說明	<ol style="list-style-type: none"> 1. 產業服務量不足，應規劃區域發展的消費模式帶動周邊觀光商機。 2. 社區發展協會可整合在地漁民投入獨木舟事業、市集擺攤、導覽解說等多元休憩類服務。 3. 國立海洋科技博物館於望海巷區域中將建立濱海休憩中心，將規劃有獨木舟教室、便利商店商店區、廁所等設施，居民期望國立海洋科技博物館可以提出關於產業合作、生活便利等之敦親睦鄰配套措施。 	<ul style="list-style-type: none"> ● 針對計畫作整體說明，並針對地方發展徵詢地方關係人意見。 ● 納入<u>生態觀光行動方案</u>。 ● 其中，強化本區域產官學各界的合作，結合地方文化元素，規劃創新創意的整合性服務。 ● 將持續導入社區產業營造陪伴，鼓勵居民或漁民帶頭示範以激起社區內居民共同投入社區的產業發展
2	108年4月25日	區域發展藍圖說明	<ol style="list-style-type: none"> 1. 建議推廣與拓展在地導覽解說商機與傳統體驗之服務。 2. 同步結合八斗子地區的各项產業規畫 	<ul style="list-style-type: none"> ● 以望海巷為中心，擴大探討與周邊區域發展藍圖願景，並針對地方發展徵詢地方關係人意見。 ● 對基隆全境及與新北區域分工作出論述。

場次	辦理時間	議題	回饋建議	辦理情形
				● 納入生態觀光行動方案，提出多元山海觀光遊程建議。
			<ol style="list-style-type: none"> 1. 應發揮調和街轉運站功能，除柵欄外，應再提出其他適當之方法解決交通問題。 2. 停車問題建議導入增設接駁公車、電子柵欄或攔截點管控遊客。 	<p>納入生態觀光行動方案，針對交通規劃，提出以下行動措施，包含改善人本交通動線及設施指標系統、強化跨區域旅遊運具服務系統串接，引導人流在地停留消費。</p>
			<ol style="list-style-type: none"> 1. 漁業為長潭地區重要的獲利產業，可建置示範直售所，集結漁民的不同漁獲(鯖魚、鎖管、白帶魚...等等)，根據顧客需求於直售所產地販售或宅配。 2. 為型塑與串聯海洋觀光廊道，需加強與八斗子漁村地區之嫁接。 	<p>以提升地區漁產品牌價值及建構虛實直售平台，將相關作法納入永續漁業行動方案，提出兩大策略</p> <p>行動策略1. 推動友善漁業，建構產銷合作平台</p> <p>行動策略2. 打造地方品牌，導入智慧化工具</p>
			<p>先前望海巷(八斗子海邊、隧道口)之建商已倒閉，期望未來政府可重新推動招商，建置觀光旅館以爭取東北角之觀光往留居所。</p>	<p>居民提及之土地為私人產權，故不納入後續行動措施規畫範圍。</p>
			<ol style="list-style-type: none"> 1. 漁船作業與各項水域活動業，皆有海洋衝突的疑 	<p>水域活動與漁業活動建議分區，提出相關軟硬體規劃，並納入海洋</p>

場次	辦理時間	議題	回饋建議	辦理情形
			<p>慮，危險性高，應給予明確規範進行管制。</p> <p>2. 潛水處(潮境海洋中心週邊)可設置潛水服務區讓當地居民與耆老管理潛水時間與人潮，每位下水遊客皆需酌收場地費與戴上辨識手環，不僅可管控潛水人潮量亦可促進社區經濟活絡與參與率。</p>	<p>遊憩行動方案，提出兩大策略</p> <p>行動策略 1. 建置水域遊憩服務量能，帶動產業發展</p> <p>行動策略 2. 產業智慧升級轉型，協助多元經營促進永續發展</p>
108年9月16日	產業深化輔導與解決方案	108年9月16日	未來可於漁村培力課程導入日本相關民宿申請與規劃輔導案例參酌。	於菌落環境優化建議，並納入生態觀光行動方案，提出以下策略，強化聚落環境優化營造。
			關於舢舨營運，望海巷與長潭漁港皆有部份漁民經營不善，日後應針對舢舨提出轉型策略方案。	舢舨轉型難度高效益低，尚待詳細評估，故不納入後續行動措施。
			<p>1. 針對不同季節、時段與不同目標族群，設定差異化遊程。</p> <p>2. 可於海科館文物窗口裡，配放長潭社區行程簡介，遊程配套方案與美食簡介...等等，加強雙方鏈結強度。</p>	<p>規劃多元生態與文化遊程規劃，並納入生態觀光行動方案。</p> <p>其規劃內容同時考量海科館及周邊居民、業者的相互合作以創造區域共好。</p>
5	108	海灣未來	1. 強化跨域整合行	● 計畫對基隆全境及與

場次	辦理時間	議題	回饋建議	辦理情形
	年 12月 20日	進行式一 年度回顧 與展望	<p>銷望海巷海灣，活絡社區間關係，挖掘更多在地漁村精彩面貌與活化潛力。</p> <p>2. 未來海灣整體願景布局、望海巷的輕旅行人流串聯路線與總體戰略。</p>	<p>新北區域分工作出論述。</p> <ul style="list-style-type: none"> ● 針對在地導覽相關建議，納入生態觀光行動方案，提出多元山海觀光遊程建議。
6	109 年 4月 30日	漁港、漁 村轉型契 機	<p>1. 海洋科技博物館推廣遊程聯票與寄售漁村特色商品，希冀促進地方互動並多加利用海科館內設施。</p> <p>2. 漁村轉型同時不希望傳統漁業沒落，希冀朝永續經營推展策略。</p> <p>3. 漁村缺乏帶頭轉型之示範業者或團體。</p>	<p>考量永續漁業及生態觀等議題，將擴大地方組織合作機會，並培植在地居民產業自主轉型，後續將相關作法納入生態觀光行動方案。</p>
7	109 年 6月 4日	水域遊憩 轉型	<p>1. 保育區設置總量管制口、要有導覽員帶領才可以進入、採預約制等。</p> <p>2. 潛水應該要有上、下的碼頭，並且要有管理員以及相關的管理辦法。</p> <p>3. 建議可以參照維多利亞港的水上經營模式，由公</p>	<p>由居民共同參與地方治理的方式有機會創造永續漁村機制，故將其納入海洋遊憩行動方案，提出兩大策略</p> <p>行動策略 1. 建置水域遊憩服務量能，帶動產業發展</p> <p>行動策略 2. 產業智慧升級轉型，協助多元經營促進永續</p>

場次	辦理時間	議題	回饋建議	辦理情形
			部門管理，民間承攬。	發展
8	109年9月22日	望海巷海灣規劃願景與發展策略(含重點發展區域構想)	<ol style="list-style-type: none"> 1. 建議著重於「親近海洋」，讓更多的民眾能親近海洋，藉以促進民眾想去了解、研究，推廣方式不能只侷限於舉辦活動，而加強考量如何加深親近海洋。 2. 水域活動只有3至6個月，本計畫應要考量全年的經濟模式(活動)完整考慮與說明。 3. 海洋遊憩分區的使用及管理方式是可以再加強的(運用智慧科技協助)。 4. 法規競合(水上遊憩、觀光風景區、漁業法)等問題，應要提出建議解決方案。 	<p>深入探討「親近海洋」具體作為，規劃水域活動分區及如何應用智慧工具協助管理，相關作法納入海洋遊憩行動方案，並提出兩大策略行動策略1.</p> <p>建置水域遊憩服務量能，帶動產業發展</p> <p>行動策略2.</p> <p>產業智慧升級轉型，協助多元經營促進永續發展</p>
			<ol style="list-style-type: none"> 1. 綠色運具建議規劃優惠配套措施。 2. 八斗子-望海巷之間的主要道路交通塞車問題，其假日應加強管 	<p>交通攔截點及相關管制導引機制，並納入生態觀光行動方案，提出交通網絡解決策略</p> <p>行動策略1.</p> <p>串接交通網絡，導入智慧服務，連結觀光</p>

場次	辦理時間	議題	回饋建議	辦理情形
			<p>制，設置柵欄。</p> <p>3. 提升大眾運輸系統服務並強力宣導，減少私人運具，如：調和街轉運站取代港邊停車場。</p>	<p>資源</p>
			<p>1. 當地舊有原本的元素需要找回、保存，如傳統漁村生活，將在地一年四季居民所做的活動串聯重新包裝再去行銷。</p> <p>2. 規劃內容應融入在地歷史文化元素，連結區域人文、歷史及文化資源。</p>	<p>整體思考有關計畫範圍歷史、文化及產業內容，規劃各項易使旅客深入體驗在地之遊程，並納入生態觀光行動方案，協助文創觀光產業運用歷史人文脈絡與設計能量導入創新創意及智慧化增值服務</p> <p>行動策略1. 結合地方文化元素，導入智慧增值，創造產業競爭力</p>
			<p>1. 有關漁業文化與海廢貨幣的永續機制，建議加強論述與說明</p> <p>2. 建議可納入漁會銷售系統（線上直銷平台）、漁船作業動態（漁獲可以即時回報）海域環境（食、衣、住）資訊等，整合為生態海灣資訊系統</p>	<p>有關海費貨幣部分，由於相關機制仰賴大量的流通，故建議規劃為中長期目標。</p> <p>智慧漁港部分，依據專家提供之建議，建構漁會直銷平台，並建構整合性資訊頁面，以便於使用者查找，相關內容納入永續漁業行動方案，提出兩大策略</p> <p>行動策略1. 推動友善漁業，建構產銷合作平台</p>

場次	辦理時間	議題	回饋建議	辦理情形
				行動策略2. 打造地方品牌，導入 智慧化工具，深耕漁 村生活體驗

(二)辦理社區工作坊

透過社區工作坊與在地業者及居民互動，同時辦理產業發展相關示範性課程、小旅行等，透過課後問卷了解參與業者之需求及建議如下分析：

場次	辦理時間	議題	回饋建議	辦理情形
1	108年3月20日	漁村經濟活化（行動工作坊）	<ol style="list-style-type: none"> 1. 漁貨到崁仔頂都會被削價變得沒價值，要做出當地特色，建立長潭自有品牌（如同基隆本港），推行漁貨直銷、建立直銷平臺（如同直售所）以保存當地漁貨的價值與特色 2. 缺乏領頭羊帶領轉型與改變，應鼓勵居民或漁民帶頭示範以激起社區內居民共同投入社區的產業發展。 3. 容軒閣旁之綠色隧道，樹木數量銳減許多，路面下雨 	<p>以實際走訪望海巷海灣區域，共同挖掘在的可運用資源及產品等。</p> <p>藉此了解業者關注議題為</p> <p>1.漁獲價值，期待建立長潭自有品牌，推行魚貨直銷，故以永續漁業發展面向進行策略規劃，呼應行動策略如下：</p> <p>行動策略2.</p> <p>打造地方品牌，導入智慧化工具，深耕漁村生活體驗：提出開發望海巷海灣特色商品及品牌建立，創造地方產業競爭力，豐富產業服務量能；導入在地漁產直售概念，建立虛實整合銷售平台，使生產者與消費者直接面對面的交易方式，增加在地觀光財收入可能。</p>
				<p>建議持續導入社區產業營造陪伴，鼓勵居民或漁民帶頭示範以激起社區內居民共同投入社區的產業發展。</p> <p>建請相關單位現場勘查，針對公共設施硬體進行修繕。</p>

場次	辦理時間	議題	回饋建議	辦理情形
			天容易濕滑，車輛也有滑落之安全疑慮，往後修繕時需以安全為優先考量。	
2	108年6月18日	傳統漁村不傳在地囡仔說故事	<p>1. 以特色風味餐推廣漁村在地文化，導覽與地方特色美食結合能夠增強地方專長特色</p> <p>2. 長潭漁港缺乏產業發展，週邊漁村如貢寮與深澳漁港已發展完善且具競爭優勢，建議可仿效其小旅行模式，提供更多元的DIY體驗項目，並期望長潭能適當利用現有資源發揮觀光實力之潛能。</p> <p>3. 活動地點(長潭漁民活動中心)偏僻</p>	<p>本次社區工作坊以小旅行做為示範，輔導業者/在地居民試行導覽解說服務，邀請在地業者/居民共同等體驗，以挖掘望海巷海灣區域產業發展契機。</p> <p>藉此了解在地業者/居民關注議題為 1. 導覽與地方特色美食結合能夠增強地方專長特色，故以永續漁業發展面向進行策略規劃，呼應行動策略如下：</p> <p>行動策略2.</p> <p>打造地方品牌，導入智慧化工具，深耕漁村生活體驗：提出開發望海巷海灣特色商品及品牌建立，創造地方產業競爭力，豐富產業服務量能。</p> <p>藉此了解在地業者/居民關注議題為 1. 開發遊程多元化及推廣，利用現有資源發揮觀光實力之潛能；2. 交通便利性及易達性問題等，故以生態觀光發展面向進行策略規劃，呼應行動策略如下：</p> <p>行動策略1.</p> <p>串接交通網絡，導入智慧服務，連結觀光資源：規劃改善人本交通動線及設施指標系統、建置交通管制措施分散車流，並且</p>

場次	辦理時間	議題	回饋建議	辦理情形
			<p>難尋，建議在行前通知可附上活動地點路線描述簡圖，或是註明鄰近海巡署以供參與者辨認。</p>	<p>導入多元運具接駁及綠色運具服務系統。</p> <p>行動策略2.</p> <p>結合地方文化元素，導入智慧增值，創造產業競爭力：盤點在的旅宿、景點、產業資源等，進行遊程規劃與串聯之規劃建議。</p>
3	108年8月27日	跟斜槓漁夫同遊海上生態觀光	<ol style="list-style-type: none"> 1. 遊程規劃上，雖表現出漁村特性但內容有些單薄，整合與多樣性不足，可整合浮潛、夜釣與潮間帶體驗活動，或加入單車旅遊、串聯深澳鐵軌自行車道、瑞芳與外木山的自然及人文景觀 2. 停車空間不足以應付假日遊客潮，交通運輸工具與交通動線需加強與明朗化。 3. 公共廁所設置不足與廁所位置不清楚 	<p>本次社區工作坊以小旅行做為示範，輔導業者/在地居民發展斜槓人生，邀請一般民眾及部落客等共同等體驗，以挖掘望海巷海灣區域產業發展契機。</p> <p>藉此了解消費者關注議題為 1.在地社區和地方特色資源整合及遊程多元化及推廣；2.交通便利性及基礎服務設施問題等，故以生態觀光發展面向進行策略規劃，呼應行動策略如下：</p> <p>行動策略1.</p> <p>串接交通網絡，導入智慧服務，連結觀光資源：規劃改善人本交通動線及設施指標系統、建置交通管制措施分散車流，並且導入多元運具接駁及綠色運具服務系統。</p> <p>行動策略2.</p> <p>結合地方文化元素，導入智慧增值，創造產業競爭力：盤點在的旅宿、景點、產業資源等，進行遊程規劃與串聯之規劃建議。</p> <p>公共廁所設置部分，目前僅</p>

場次	辦理時間	議題	回饋建議	辦理情形
				潮境公園提供公共廁所服務，建請海科館或市府相關單位評估增建。
			<p>4. 增加在地產品之設計感與地方特色性</p> <p>5. 加入伴手禮選購，供遊客帶回地方限定品</p>	<p>藉此了解消費者關注議題為 1. 地方特色性、伴手商品等，故以永續漁業發展面向進行策略規劃，呼應行動策略如下：</p> <p>行動策略2.</p> <p>打造地方品牌，導入智慧化工具，深耕漁村生活體驗；提出開發望海巷海灣特色商品及品牌建立，創造地方產業競爭力，豐富產業服務量能；導入在地漁產直售概念，建立虛實整合銷售平台，使生產者與消費者直接面對面的交易方式，增加在地觀光財收入可能。</p>
			6. 若遊程正式上線，可設計多國語言版本吸引國際客	國際化推廣得依目標客群進行進階之規劃。
4	108年10月9日	海洋廢棄物議題討論會議	<p>1. 實體海灘貨幣以小琉球最盛行，而實體貨幣之發行是否對當地產業經濟價值有影響？目前僅是心理貨幣價值之感覺，未來是否可導入循環、數位經濟與大數據分析？</p> <p>2. 漁網目前技術上還無法循環利用，港內垃圾都是港內漁船丟的，根本</p>	海洋廢棄物議題，建議可以利用海廢來裝置或裝飾漁村民宿，也可用於中元節放水燈、漁村嘉年華等等，海廢轉藝術裝飾、價值創造加值運用，結合觀光模式，也讓當地漁民能生存，朝永續發展前進，此規劃方案宜與相關單位進一步研商。

場次	辦理時間	議題	回饋建議	辦理情形
			之道應該是教育與宣導垃圾不亂丟	
5	108年10月21日	漁村人才接力系列課程—說故事的人~漁村導覽解說培訓	參與者主要建議未來課程除了變廣之外，應就目前課程增加進階內容。	未來宜針對社區持續開辦相關能量養成培訓，除可累積業者營運能量，亦可凝聚共識。
6	108年10月21日	漁村人才接力系列課程—直售所漁貨初級加工和包裝	參與者主要建議未來課程除了變廣之外，應就目前課程增加進階內容。	未來宜針對社區持續開辦相關能量養成培訓，除可累積業者營運能量，亦可凝聚共識。
7	108年11月1日	漁村人才接力系列課程—漁村風味餐創意料理開發	參與者主要建議未來課程除了變廣之外，應就目前課程增加進階內容。	未來宜針對社區持續開辦相關能量養成培訓，除可累積業者營運能量，亦可凝聚共識。
8	108年11月1日	漁村人才接力系列課程—DIY體驗教學	參與者主要建議未來課程除了變廣之外，應就目前課程增加進階內容。	未來宜針對社區持續開辦相關能量養成培訓，除可累積業者營運能量，亦可凝聚共識。
9	109年3月	個別訪談（疫情影響）	<ol style="list-style-type: none"> 1. 發展產地直售所是有潛力的，但須與漁會有市場區隔。 2. 水域遊憩之安全與規則較有爭議，建議須訂立明確 	本次工作坊採行在地領袖業者個別訪談，針對直售所、水域遊憩及海灘貨幣等主題進行深度了解，藉此了解業者關注議題為 1.產地直售所是有潛力的但須與漁會有市場區隔，2.水域遊

場次	辦理時間	議題	回饋建議	辦理情形
			<p>水域遊憩行為規劃，以維護海灣遊憩安全與品質</p> <p>3. 海灘貨幣推廣理念但於基隆發展之可行性則備受懷疑，須先釐清海洋貨幣推廣之目的。</p>	<p>憩之安全與規則，3.須先釐清海洋貨幣推廣之目的等。故以永續漁業發展面向進行策略規劃，呼應行動策略如下：</p> <p>行動策略2.</p> <p>打造地方品牌，導入智慧化工具，深耕漁村生活體驗：提出開發望海巷海灣特色商品及品牌建立，創造地方產業競爭力，豐富產業服務量能；導入在地漁產直售概念，建立虛實整合銷售平台，使生產者與消費者直接面對面的交易方式，增加在地觀光財收入可能。</p> <p>故以海洋遊憩行動進行策略規劃，呼應行動策略如下：</p> <p>行動策略1.</p> <p>建置水域遊憩服務量能，帶動產業發展：主要以非動力水上活動分區律定，降低遊客跟漁民作業衝突，以供未來業者推動水域活動營運依法可循。</p> <p>行動策略2.</p> <p>產業智慧升級轉型，協助多元經營促進永續發展：因應基隆冬季氣候不穩定，影響遊客到訪意願，尤其影響水域活動業者營運，規劃結合智慧科技提高開放水域安全服務及五感體驗，推動望海巷</p>

場次	辦理時間	議題	回饋建議	辦理情形
				海灣海洋教育示範區。 海灘貨幣規劃方案宜與相關單位進一步研商。
10	109年4月30日	直售所媒合會	<ol style="list-style-type: none"> 1. 未來漁業朝精緻品牌化發展。 2. 基隆本港品牌一開始即由二班帶起，明星商品黃金蟹、大明蝦等，船隊目前從事遠洋漁業，漁獲主要為胭脂蝦，因產量大，一般餐廳或小店可能無法接手，因此目前皆批發給漁會販售。產銷班目前船隊齊全，小船至大船皆有，可依業者/餐廳需求的數量組合各式漁獲產品。 3. 未來希望多幫助在地小船處理打開通路。 4. 未來希望可使用現有場域營造體驗拍賣/假日魚市。 	<p>透過本次工作坊了解在地業者對於直售所建置之想像，同時進行初步媒合，了解市場供需角色，藉此了解業者關注議題為 1.漁業朝精緻品牌化發展；2.產業班因產量大，一般餐廳或小店可能無法接手，因此目前皆批發給漁會販售；3. 可使用現有場域營造體驗拍賣/假日魚市，故以永續漁業發展面向進行策略規劃，呼應行動策略如下：</p> <p>行動策略1.</p> <p>推動友善漁業，建構產銷合作平台：透過導入漁產品認證機制、食魚教育等，輔導漁會、業者或產銷班等建立永續漁業發展機制。</p> <p>行動策略2.</p> <p>打造地方品牌，導入智慧化工具，深耕漁村生活體驗：提出開發望海巷海灣特色商品及品牌建立，創造地方產業競爭力，豐富產業服務量能；導入在地漁產直售概念，建立虛實整合銷售平台，使生產者與消費者直接面對面的交易方式，增加在地觀光財收入可能。</p>
11	109年	海廢貨幣服務	1. 小琉球海廢貨幣上線後，民眾大多	海廢議題尚未納入本次行動方案，相關推動模式宜再

場次	辦理時間	議題	回饋建議	辦理情形
	5月13日	模式設計	<p>以珍藏取代流通，若基隆望海巷要發展海廢貨幣，應先思考推行貨幣之意義，貨幣型式，如何說服店家合作參與折抵活動，實際發行之後可實行之程度..等等議題。</p> <p>2. 探討如何發展與串聯此廊帶上之休閒觀光產業，以作為推行貨幣流動之最大動機。</p> <p>3. 海科館辦理淨灘活動主要目的為ICT調查、資料收集，未來是否以比賽方式舉辦淨灘？若是採用實體貨幣，設計單位會委由高中美術班或是由哪個單位進行？</p>	與業者及相關單位進一步研商，同時，淨灘之海廢處亦須有相關配套措施。
12	109年5月14日	在地水域活動營運模式探討	<p>1. 獨木舟遊憩遇到之問題為「交通」以及「腹地狹小」，缺乏獨木舟載具放置區域亦是待解決之議題。</p> <p>2. 地方水域活動相關法律規範不明確。</p> <p>3. 望海巷海灣有其優勢可以教育推廣性質辦理活動。</p> <p>4. 水域遊憩產業建議可與海科館合</p>	<p>因應海望海海灣推動親海政策發展方向之一，故辦理本次工作坊，邀請小琉球水域活動營運業者分享，藉此了解業者關注議題為1.「交通」以及「腹地狹小」2.水域活動相關法律規範不明確；3.增加遊憩的廣度與深度，故以海洋遊憩行動進行策略規劃，呼應行動策略如下：</p> <p>行動策略1. 建置水域遊憩服務量能，</p>

場次	辦理時間	議題	回饋建議	辦理情形
			作，館內靜態展覽搭配館外實際體驗活動，增加遊憩的廣度與深度。	帶動產業發展：主要以非動力水上活動分區律定，降低遊客跟漁民作業衝突，以供未來業者推動水域活動營運依法可循。 行動策略2。 產業智慧升級轉型，協助多元經營促進永續發展：因應基隆冬季氣候不穩定，影響遊客到訪意願，尤其影響水域活動業者營運，規劃結合智慧科技提高開放水域安全服務及五感體驗，推動望海巷海灣海洋教育示範區。
			5. 望海巷濱海遊憩中心目前等待業者承租中，希望有業者先承租下來再分租出去。	此為海科館營運業務。
13	109年6月5日	在地小旅行（里海、綠色旅遊）	<ol style="list-style-type: none"> 1. 利用基隆海洋優勢，規劃跳點行程，基隆嶼登島接金山行程等，A點進B點出較接近帶狀旅遊帶推廣。 2. 海科館是很重要的場域，有室內場域，可作為雨天或酷暑時的備案，以一個主題切入，與周邊海域與環境結合。 3. 利用基隆海洋與漁港優勢，共同推廣所有漁港意象傳遞，吸引更多遊客。 	<p>透過本次工作坊推行在地小型，邀請旅行業者及部落客體驗採點，藉此了解旅遊業者及消費者之關注議題為1.可利用基隆海洋優勢，規劃跳點行程，故以生態觀光發展面向進行策略規劃，呼應行動策略如下：</p> <p>行動策略1。 串接交通網絡，導入智慧服務，連結觀光資源：規劃改善人本交通動線及設施指標系統、建置交通管制措施分散車流，並且導入多元運具接駁及綠色運具服務系統。</p> <p>行動策略2。</p>

場次	辦理時間	議題	回饋建議	辦理情形
				<p>結合地方文化元素，導入智慧增值，創造產業競爭力；盤點在的旅宿、景點、產業資源等，進行遊程規劃與串聯之規劃建議。</p>

(三)辦理社區共識營

A. 場次一：花蓮洄游吧

透過共識營活動，借鏡其他地區發展之成功經驗，透過課後問卷了解參與業者之需求及建議如下分析：

討論議題	回饋建議	辦理情形
<p>此次產業見學營中，參訪內容中何項目可供基隆漁村借鏡發展？哪些漁村適合？</p>	<ol style="list-style-type: none"> 1. 漁村文化多樣性活動設計的串聯 2. 結合在地可利用資源做串聯。 3. 食魚教育，適合漁村的體驗，利用在地食材入菜，讓遊客用餐時會特別感動，對地方會有特別的記憶點。 4. 漁村深度小旅行，設計更多遊玩方案(季節性)，讓體驗經濟可以重複消費，不會來過一次就不來了，另外在地特色文創、食品的製作，產地到餐桌一條龍服務，基隆很有機會發展。 	<p>業者關注議題為 1.在地社區和地方特色資源整合及遊程多元化及推廣，故以生態觀光發展面向進行策略規劃，呼應行動策略如下：</p> <p>行動策略3.</p> <p>結合地方文化元素，導入智慧加值，創造產業競爭力：盤點在的住宿、景點、產業資源等，進行遊程規劃與串聯之規劃建議，提出望海巷山海觀光遊程，包含有半日遊、一日遊及多日遊之主題行程。</p>
	<ol style="list-style-type: none"> 5. 組合漁獲產銷合作社，增加漁獲之通路，造就居民之就業機會。 	<p>業者關注議題為 1.漁獲產銷合作社及通路，故以永續漁業發展面向進行策略規劃，呼應行動策略如下：</p> <p>行動策略3.</p> <p>推動友善漁業，建構產銷合作平台：透過導入漁產品認證機制、食魚教育等，輔導漁會、業者或產銷班等建立永續漁業發展機制。</p> <p>行動策略4.</p> <p>打造地方品牌，導入智慧化工具，深耕漁村生活體驗：提出開發望海巷海灣特色商品及品牌建立，創</p>

討論議題	回饋建議	辦理情形
		<p>造地方產業競爭力，豐富產業服務量能；導入在地漁產直售概念，建立虛實整合銷售平台，使生產者與消費者直接面對面的交易方式，增加在地觀光財收入可能。</p>
<p>此次產業見學營後，建議市府/社區能夠如何加強地方能量？請舉例。</p>	<ol style="list-style-type: none"> 6. 政府單位推動，企業配合創新，社區共識，努力運作行銷。 7. 傳統產業必須引進新思維，日常的生活也能創造新商機。 8. 漁村想發展，漁民還是要有共識，長潭里能嗎？ <ol style="list-style-type: none"> 1. 了解各社區和地方特色，並能規劃出各特色的遊程，以便宣傳推廣。 2. 改善交通、停車問題。 	<p>後續得持續辦理相關課程或激勵活動，以團結在地居民、業者，協助地方凝聚共識，共創地方未來。相關課程則建議包含團隊共識營、社區營造課程等。</p> <p>業者關注議題為 1.在地社區和地方特色資源整合及遊程多元化及推廣；2.交通便利性問題等，故以生態觀光發展面向進行策略規劃，呼應行動策略如下：</p> <p>行動策略4.</p> <p>串接交通網絡，導入智慧服務，連結觀光資源：規劃改善人本交通動線及設施指標系統、建置交通管制措施分散車流，並且導入多元運具接駁及綠色運具服務系統。</p> <p>行動策略5.</p> <p>結合地方文化元素，導入智慧增值，創造產業競爭力：盤點在的旅宿、景點、產業資源等，進行遊程規劃與串聯之規劃建議。</p>
	<ol style="list-style-type: none"> 3. 規範固定地方拍賣熟食魚貨地點。 4. 協助漁民了解整個環境， 	<p>業者關注議題為 1.漁獲產銷通路及規範，2.知識量能提升等，故以永續漁業發展</p>

討論議題	回饋建議	辦理情形
	<p>以及除了自己專精外的其他思想角度。</p>	<p>面向進行策略規劃，呼應行動策略如下：</p> <p>行動策略3.</p> <p>推動友善漁業，建構產銷合作平台：透過導入漁產品認證機制、食魚教育等，輔導漁會、業者或產銷班等建立永續漁業發展機制。</p> <p>行動策略4.</p> <p>打造地方品牌，導入智慧化工具，深耕漁村生活體驗：提出開發望海巷海灣特色商品及品牌建立，創造地方產業競爭力，豐富產業服務量能；導入在地漁產直售概念，建立虛實整合銷售平台，使生產者與消費者直接面對面的交易方式，增加在地觀光財收入可能。</p>
	<p>5. 創造固定特色營隊。例如：漁村社區人力結合走入漁村生活（借宿家庭）融入漁家生活！社區與博物館沒有圍牆。</p> <p>6. 社區要更有凝聚力，互相串聯，大家一起發展，力量就會很驚人，市府可以多辦理見學營、討論、輔導各業者進入場域，每個地方成功的方法不同，但能複製精神，發揚在地之美，達到地方共識。</p>	<p>居民與業者共識凝聚需要透過長期的陪伴輔導，因此建議導入陪伴輔導機制，媒合專家或學校(例如：海大USR等)。</p>

B. 場次二：東港琉球嶼

透過共識營活動，借鏡其他地區發展之成功經驗，透過課後問卷了解參與業者之需求及建議如下分析：

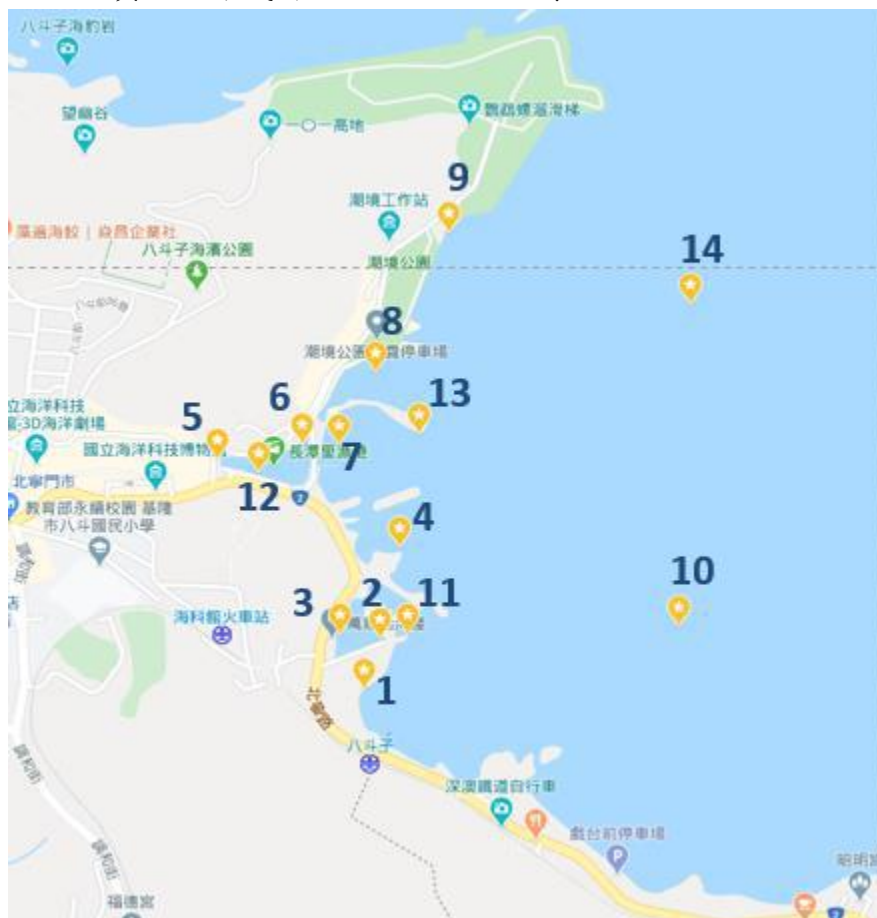
討論議題	回饋建議	辦理情形
<p>此次產業見學營中，參訪內容中何項目可供基隆漁村借鏡發展？哪些漁村適合？</p>	<p>1. 小卷可以作為在地名產，石花凍是自然食品，可作為在地特產。</p> <p>2. 借鏡東港漁會的產銷班推動永續漁業，穩定漁產捕撈數量，如政府訂一套新席時間與抓捕數量，小型直銷可吸引遊客前來</p>	<p>業者關注議題為 1.在地特色產品開發與行銷推廣；2.在地產銷班輔導營運及漁產直售，故以永續漁業發展面向進行策略規劃，呼應行動策略如下：</p> <p>行動策略5.</p> <p>推動友善漁業，建構產銷合作平台：透過導入漁產品認證機制、食魚教育等，輔導漁會、業者或產銷班等建立永續漁業發展機制。</p> <p>行動策略6.</p> <p>打造地方品牌，導入智慧化工具，深耕漁村生活體驗：提出開發望海巷海灣特色商品及品牌建立，創造地方產業競爭力，豐富產業服務量能；導入在地漁產直售概念，建立虛實整合銷售平台，使生產者與消費者直接面對面的交易方式，增加在地觀光財收入可能。</p>
	<p>3. 海上的水域、水域的遊憩（半潛艇+sup+浮潛）可借鏡</p>	<p>因應海望海海灣推動親海政策發展方向之一，業者關注海洋遊憩活動發展項目模式，故本案提出海洋遊憩行動進行策略規劃，呼應行動策略如下：</p> <p>行動策略3.</p> <p>建置水域遊憩服務量能，</p>

討論議題	回饋建議	辦理情形
		<p>帶動產業發展：主要以非動力水上活動分區律定，降低遊客跟漁民作業衝突，以供未來業者推動水域活動營運依法可循。</p> <p>行動策略4.</p> <p>產業智慧升級轉型，協助多元經營促進永續發展：因應基隆冬季氣候不穩定，影響遊客到訪意願，尤其影響水域活動業者營運，規劃結合智慧科技提高開放水域安全服務及五感體驗，推動望海巷海灣海洋教育示範區。</p>
	<p>4. 漁港導覽、潮間帶的海洋生物及步道的走訪，漁村、漁船的設施，像上架所，在地產季魚風味餐</p> <p>5. 和平島至象鼻岩串連，範圍先圈出來在規劃行程，水域這一個沿岸好利用，也不太遠，商圈又集中，規劃導覽地圖也很接地氣、在地化，配合 gogoro 設置機車租借點，空汙減少，外車流量也減少，解決一部分交通問題，APP：每次使用環保餐具可累積 gogoro 電量值，可免里程</p>	<p>業者關注議題為 1.在地特色資源整合及遊程多元化；2.交通便利性問題等，故以生態觀光發展面向進行策略規劃，呼應行動策略如下：</p> <p>行動策略6.</p> <p>串接交通網絡，導入智慧服務，連結觀光資源：規劃改善人本交通動線及設施指標系統、建置交通管制措施分散車流，並且導入多元運具接駁及綠色運具服務系統。</p> <p>行動策略7.</p> <p>結合地方文化元素，導入智慧增值，創造產業競爭力：盤點在的旅宿、景點、產業資源等，進行遊程規劃與串聯之規劃建議。</p>
	<p>6. 目前漁村住宿選擇幾乎為零，如果想推活動這些民宿也許可以成為</p>	<p>1. 民宿管理辦法於2017年底鬆綁，可期帶動</p>

討論議題	回饋建議	辦理情形
	<p>基地。</p> <p>7. 海廢貨幣、環保餐具租借、雨衣疏著用、浮潛、潮間帶體驗、獨木舟</p> <p>8. 環保減塑這一塊很直得我們去學習，我想八斗子漁村可以試試</p> <p>9. 漁村周遭陸地及海洋垃圾的清理，可定固定的時間和頻率讓有心參與者空出時間，共同維護美好的家園環境</p>	<p>觀光發展，如透過餐廳、休閒漁業等觀光服務設施設立，建立優質觀光發展環境，進行在地產業業轉型與升級之輔導。</p> <p>2. 海洋廢棄物及環保減塑等議題，建議規劃長期輔導措施，媒合專家或學校(例如：海大USR等)。</p>
<p>此次產業見學營後，您想要建議市府/社區能夠如何加強地方能量？</p>	<p>1. 在地漁貨的認證，以訂量制價，能顧慮到漁民的生計及海洋資源。</p> <p>2. 外地旅客進入，八斗子及長潭里沒有一家在地特色的餐廳。</p> <p>3. 假日塞車問題待解決，自行車道正在建設，相關服務系統配套。</p>	<p>業者關注議題為 1.在地特色產品認證及海洋資源永續；2.缺乏特色餐廳伴手禮等產業服務量能，故以永續漁業發展面向進行策略規劃，呼應行動策略如下：</p> <p>行動策略1.</p> <p>推動友善漁業，建構產銷合作平台：導入認證輔導機制之建議，藉由實施漁產永續認證等，提高漁產價值及推廣漁業永續。</p> <p>行動策略2.</p> <p>打造地方品牌，導入智慧化工具，深耕漁村生活體驗：提出開發望海巷海灣特色商品及品牌建立，創造地方產業競爭力，豐富產業服務量能</p> <p>業者關注議題為 1.在地交通及停車等問題，故以生態觀光發展面向進行策略規劃，呼應行動策略如下：</p> <p>行動策略1.</p> <p>串接交通網絡，導入智慧服務，連結觀光資源：規劃改善人本交通動線及</p>

討論議題	回饋建議	辦理情形
		設施指標系統、建置交通管制措施分散車流，並且導入多元運具接駁及綠色運具服務系統。
	<p>4. 提供補水地點，一次性雨衣回收、借用，便利性及環保訴求。</p> <p>5. 社區共同團結，才能夠把環保推動，當然，海科館也希望能夠做到讓人可以進來裝水。</p> <p>6. 若能將長潭漁港南邊碼頭加蓋，可增加停車位，此來或許可暫緩停車問題，更何況每年元旦升旗典禮都在潮境公園舉辦。</p>	<p>後續納入評估，提供相關輔導或補助資源串連在地業者共同實施。</p> <p>目前建設中之調和停車場尚未開放使用，待開放後，停車場或停車空間建置部分，建請市府相關單位納入建設評估。</p>

附錄四、水質檢測成果及水體分類等級



長潭漁港、望海巷漁港、潮境公園周邊海域採樣點位置

採樣檢測分析結果：

檢測分析方法，主要依據行政院環保署環境檢驗所公告之標準方法(NIEA)，本府委託信安工程顧問股份有限公司進行採樣，水質檢測作業委託瑩諮科技股份有限公司辦理，進行3-11月份水質分析作業。

海域範圍	水體分類
鼻頭角向彭佳嶼延伸至高屏溪口向琉球嶼延伸線間海域	甲
高屏溪口向琉球嶼延伸至曾文溪口向西延伸線間海域	乙
曾文溪口向西延伸線至王功漁港向西延伸線間海域	甲
王功漁港向西延伸線至鼻頭角向彭佳嶼延伸線間海域	乙
澎湖島海域	甲

備註：海域水體內的河川、區域排水出海口或廢水管線排放口，出口半徑二公里的範圍內的水體得列為次一級的水體。

資料來源：行政院環境保護署 全國環境水質監測資訊網

檢測資料評析：

本計畫根據各類海域海洋環境品質標準，評估各監測點的水體分級。

(一) 海域水體分類標準

行政院環境保護署針對臺灣地區沿海海域範圍進行水體標準分類(如右圖)，本計畫的港域及海域採樣點應屬於王功漁港向西延伸線至鼻頭角向彭佳嶼延伸線間海域範圍，其水體應符合乙類水體標準，因備註中提到海域水體內的河川、區域排水出海口或廢水管線排放口，出口半徑二公里的範圍內的水體，得列為次一級的水體，故本計畫各採樣點的水體標準應可降一級，需符合丙類水體標準。

本計畫以行政院環境保護署公告之各類海域海洋環境品質標準，做

分級	標準值				
	氫離子濃度指數 (pH)	溶氧量 (mg/L)	生化需氧量 (mg/L)	大腸桿菌群 (100ml)	氨氮 (mg/L)
甲類	7.5-8.5	5.0 以上	2 以下	1000 個以下	0.30
乙類	7.5-8.5	5.0 以上	3 以下	—	—
丙類	7.0-8.5	2.0 以上	6 以下	—	—

資料來源：行政院環境保護署 全國環境水質監測資訊網

一、甲類：適用於一級水產用水、二級水產用水、工業用水、游泳及環境保育。

二、乙類：適用於二級水產用水、工業用水及環境保育。

三、丙類：適用於環境保育。

為港域及海域各採樣點的水質檢測結果評估標準，如附表為長潭漁港、望海巷漁港、潮境公園周邊海域各測值及各測點水體等級分類結果。

(二) 檢測資料評析

各類海域海洋環境品質標準主要以氫離子濃度指數、溶氧量、生化需氧量、大腸桿菌群、氨氮、總磷、氰化物、酚類及礦物性油脂做為評估，因本計畫僅檢測氫離子濃度指數、溶氧量、生化需氧量、大腸桿菌群及氨氮，故以此五項做為水體評估項目，並對基隆港及長潭漁港、望海巷漁港、潮境公園周邊海域檢測結果分析如下：

長潭漁港、望海巷漁港、潮境公園周邊海域11月份水質監測資料，各站測值的水體分類結果，在pH以及氨氮方面，各測站皆達甲類水體標準；溶氧部分，只有長潭里漁港內1為乙類水體標準，其餘測站

皆為甲類水體標準；生化需氧量部分，望海港漁港內2、長潭里漁港外1、長潭里漁港內3、長潭里漁港外2，測站生化需氧量介於2.1-2.6mg/L之間，為乙類水體，其餘測站數值皆小於2mg/L，皆為甲類水體；大腸桿菌部分，長潭里漁港內1及內2測站未達甲類水體，其他測站皆低於1000CFU/100ml以下，為甲類水體；11月水質監測資料中，7個測站為甲類水體標準，6個測站為乙類水體標準，1個測站為甲類水體標準。

由表24長潭漁港、望海巷漁港、潮境公園周邊海域各測點11月資料顯示，pH、溶氧、氨氮及大腸桿菌檢測結果，大部分測站都有甲類水體標準，只有長潭里漁港內污染數略高，整體汙染主因為生化需氧量略高及一個測站溶氧偏低，乙類水體觀測多發生在漁港內測站，明顯與人為活動有關。

3-11月長潭漁港、望海巷漁港、潮境公園周邊海域各測點水體等級分類可以看出，5月及6月整體水質分類多為丙類水體標準，6月第一次採樣更是全部測站皆為丙類甚至未達丙類水體標準，兩月份皆是溶氧過低所造成，6月份第一次採樣溶氧數質更是低於5月，6月第二次採樣溶氧數質有回升，但仍是造成水體威染指數偏高之主因，溶氧數質偏低推測應為天氣炎熱造成，7月份海域溶氧數值皆已回升，多為甲類水體標準，但多數測站仍為丙類水體，汙染指數

偏高原因為生化需氧量過高所致；8 月份生化需氧量數值有再降低，多數測站為乙類水體標準，望海港漁港內 2 測站達甲類水體標準；9 月份溶氧數值稍微降低，為丙類水體之主因，商港內生化需氧量數值也稍微升高，導致商港 9 月水質表現較差，漁港整體 9 月水質表現佳，部分港內測站溶氧偏低；10 月份水質明顯改善，整體漁港皆有乙水體標準之上，基隆港內也只有 2 個河川出海口為丙類水體，10 月整體而言，漁港水質有好轉趨勢，11 月水質表現與 10 月相近，整體汙染監測值皆有降低，10 月、11 月水質表現明顯優於夏季水質。

表 3-11 月長潭漁港、望海巷漁港、潮境公園周邊海域各測點水體等

級分類

監測範圍	監測位置	測站編號	3月水體 分類等級	4月水體 分類等級	5月水體 分類等級	6月-1水體 分類等級	6月-2水體 分類等級	7月水體 分類等級	8月水體 分類等級	9月水體 分類等級	10月水體 分類等級
長潭漁港、望海巷 漁港、潮境公園周 邊海域	八斗子觀景平台下方海域	1	乙	甲	丙	丙	甲	丙	乙	甲	甲
	望海港漁港內1	2	甲	丙	丙	丙	乙	丙	乙	丙	甲
	望海港漁港內2	3	甲	丙	丙	丙	乙	乙	甲	丙	乙
	碧海藍天石碑西側海域	4	甲	丙	丙	丙	乙	乙	乙	甲	甲
	長潭里漁港內1	5	乙	丙	丙	丙	丙	丙	丙	丙	乙
	長潭里漁港內2	6	甲	丙	丙	丙	丙	乙	乙	丙	乙
	長潭里漁港外1	7	丙	丙	丙	丙	乙	丙	乙	丙	甲
	長潭里漁港海洋保育區附近海域	8	甲	丙	乙	丙	乙	乙	乙	乙	乙
	潮境公園附近海域	9	甲	丙	乙	丙	丙	乙	乙	乙	乙
	望海港漁港外海	10	甲	丙	丙	丙	乙	乙	乙	乙	甲
	望海港漁港外	11	乙	丙	丙	丙	乙	丙	乙	甲	乙
	長潭里漁港內3	12	甲	丙	丙	丙	丙	乙	乙	丙	乙
	長潭里漁港外2	13	甲	丙	乙	丙	丙	乙	乙	甲	甲
	潮境公園外海海域	14	甲	丙	丙	丙	丙	乙	乙	甲	甲

附錄五、公共工程生態檢核自評表

工程基本資料	計畫及工程名稱	基隆市望海巷海灣串聯計畫 長潭漁港及望海巷漁港轉型優化工程		設計單位	一口規劃設計顧問有限公司	
	工程期程	110~111 年		監造廠商	一口規劃設計顧問有限公司	
	主辦機關	基隆市政府		營造廠商		
	基地位置	基隆市中正區長潭及望海巷漁港及潮境保育區週邊海岸		工程預算/經費(千元)	總經費 134,500 千元 中央補助款：104,910 千元 地方分擔款：29,590 千元	
	工程目的	長潭漁港及望海巷漁港轉型優化工程水環境改善計畫				
	工程類型	<input type="checkbox"/> 交通、 <input checked="" type="checkbox"/> 港灣、 <input type="checkbox"/> 水利、 <input checked="" type="checkbox"/> 環保、 <input type="checkbox"/> 水土保持、 <input checked="" type="checkbox"/> 景觀、 <input checked="" type="checkbox"/> 步道、 <input type="checkbox"/> 其他_____				
工程概要	長潭漁港及望海巷漁港轉型優化工程水環境改善計畫 計畫內容包含：長潭漁港及望海巷漁港海岸水岸步道串聯工程、長潭漁港漁民活動中心改造工程、望海巷漁港藝術海堤景觀休憩平台建置工程及望海巷潮境海灣保育區週邊海岸親水界面改善工程等。					
預期效益	串連長潭漁港及望海巷漁港海岸廊帶親水空間串聯工程，並改善望海巷潮境海灣保育區週邊之海岸親水界面工程，以建構北台灣海岸最優質之親水空間，結合生態旅遊觀光、漁業轉型及休閒漁業等活動，促進民眾漁洋休閒風潮，並改善漁港環境及提升漁村居民生活品質。					
階段	檢核項目	評估內容	檢核事項			
工程計畫核定階段	一、專業參與	生態背景人員	1. 是否有生態背景人員參與，協助蒐集調查生態資料、評估生態衝擊、擬定生態保育原則？ <input checked="" type="checkbox"/> 是 <input type="checkbox"/> 否			
	二、生態資料蒐集調查	地理位置	1. 區位： <input checked="" type="checkbox"/> 法定自然保護區、 <input type="checkbox"/> 一般區 2. (法定自然保護區包含自然保留區、野生動物保護區、野生動物重要棲息環境、國家公園、國家自然公園、國有林自然保護區、國家重要濕地、海岸保護區...等。)			

		關注物種及重要棲地	<p>1. 是否有關注物種，如保育類動物、特稀有植物、指標物種、老樹或民俗動植物等？</p> <p>2. <input checked="" type="checkbox"/>是 <u>望海巷潮境保育區內有海龜等海洋生物經常性出現。</u></p> <p><input type="checkbox"/>否</p> <p>2. 工址或鄰近地區是否有森林、水系、埤塘、濕地及關注物種之棲地分佈與依賴之生態系統？</p> <p>3. <input type="checkbox"/>是 _____</p> <p><input checked="" type="checkbox"/>否</p>
階段	檢核項目	評估內容	檢核事項
工程計畫核定階段	三、生態保育原則	方案評估	<p>是否有評估生態、環境、安全、社會、經濟等層面之影響，提出對生態環境衝擊較小的工程計畫方案？</p> <p><input checked="" type="checkbox"/>是 <input type="checkbox"/>否</p>
		採用策略	<p>針對關注物種及重要生物棲地，是否採取迴避、縮小、減輕或補償策略，減少工程影響範圍？</p> <p>4. <input checked="" type="checkbox"/>是 _____</p> <p><input type="checkbox"/>否</p>
		經費編列	<p>是否有編列生態調查、保育措施、追蹤監測所需經費？</p> <p>5. <input checked="" type="checkbox"/>是 _____</p> <p><input type="checkbox"/>否</p>
	四、民眾參與	現場勘查	<p>是否邀集生態背景人員、相關單位、在地民眾與關心相關議題之民間團體辦理現場勘查，說明工程計畫構想方案、生態影響、因應對策，並蒐集回應相關意見？</p> <p><input checked="" type="checkbox"/>是 <input type="checkbox"/>否</p>
	五、資訊公開	計畫資訊公開	<p>是否主動將工程計畫內容之資訊公開？</p> <p><input checked="" type="checkbox"/>是 <input type="checkbox"/>否</p>
規劃階段	一、專業參與	生態背景及工程專業團隊	<p>6. 是否組成含生態背景及工程專業之跨領域工作團隊？</p> <p>7. <input checked="" type="checkbox"/>是 <input type="checkbox"/>否</p>
	二、基本資料蒐集調查	生態環境及議題	<p>8. 1. 是否具體調查掌握自然及生態環境資料？</p> <p>9. <input checked="" type="checkbox"/>是 <input type="checkbox"/>否</p> <p>2. 是否確認工程範圍及週邊環境的生態議題與生態保全對象？</p> <p><input type="checkbox"/> <input checked="" type="checkbox"/>是 <input type="checkbox"/>否</p>
	三、生態保育對策	調查評析、生態保育方案	<p>是否根據生態調查評析結果，研擬符合迴避、縮小、減輕與補償策略之生態保育對策，提出合宜之工程配置方案？</p> <p><input checked="" type="checkbox"/>是 <input type="checkbox"/>否</p>
	四、民眾參與	規劃說明會	<p>是否邀集生態背景人員、相關單位、在地民眾與關心相關議題之民間團體辦理規劃說明會，蒐集、整合並溝通相關意見？</p> <p><input checked="" type="checkbox"/>是 <input type="checkbox"/>否</p>
	五、資訊公開	規劃資訊公開	<p>是否主動將規劃內容之資訊公開？</p> <p><input checked="" type="checkbox"/>是 <input type="checkbox"/>否</p>

設計階段	一、專業參與	生態背景及工程專業團隊	是否組成含生態背景及工程專業之跨領域工作團隊? ■是 □否
	二、設計成果	生態保育措施及工程方案	是否根據生態評析成果提出生態保育措施及工程方案，並透過生態及工程人員的意見往復確認可行性後，完成細部設計。 ■是 □否
	三、資訊公開	設計資訊公開	是否主動將生態保育措施、工程內容等設計成果之資訊公開? ■是 □否

階段	檢核項目	評估內容	檢核事項
施工階段	一、專業參與	生態背景及工程專業團隊	是否組成含生態背景及工程背景之跨領域工作團隊? <input type="checkbox"/> 是 <input type="checkbox"/> 否
	二、生態保育措施	施工廠商	1.是否辦理施工人員及生態背景人員現場勘查，確認施工廠商清楚瞭解生態保全對象位置? <input type="checkbox"/> 是 <input type="checkbox"/> 否 2.是否擬定施工前環境保護教育訓練計畫，並將生態保育措施納入宣導。 <input type="checkbox"/> 是 <input type="checkbox"/> 否
		施工計畫書	施工計畫書是否納入生態保育措施，說明施工擾動範圍，並以圖面呈現與生態保全對象之相對應位置。 <input type="checkbox"/> 是 <input type="checkbox"/> 否
	三、民眾參與	生態保育品質管理措施	1.履約文件是否有將生態保育措施納入自主檢查? <input type="checkbox"/> 是 <input type="checkbox"/> 否 2.是否擬定工地環境生態自主檢查及異常情況處理計畫? <input type="checkbox"/> 是 <input type="checkbox"/> 否 3.施工是否確實依核定之生態保育措施執行，並於施工過程中注意對生態之影響，以確認生態保育成效? <input type="checkbox"/> 是 <input type="checkbox"/> 否 4.施工生態保育執行狀況是否納入工程督導? <input type="checkbox"/> 是 <input type="checkbox"/> 否
		施工說明會	是否邀集生態背景人員、相關單位、在地民眾與關心相關議題之民間團體辦理施工說明會，蒐集、整合並溝通相關意見? <input type="checkbox"/> 是 <input type="checkbox"/> 否
四、資訊公開	施工資訊公開	是否主動將施工相關計畫內容之資訊公開? <input type="checkbox"/> 是 <input type="checkbox"/> 否	
維護管理階段	一、生態效益	生態效益評估	是否於維護管理期間，定期視需要監測評估範圍的棲地品質並分析生態課題，確認生態保全對象狀況，分析工程生態保育措施執行成效? <input type="checkbox"/> 是 <input type="checkbox"/> 否
	二、資訊公開	監測、評估資訊公開	是否主動將監測追蹤結果、生態效益評估報告等資訊公開? <input type="checkbox"/> 是 <input type="checkbox"/> 否

附錄六、全國水環境改善計畫自主查核表

「全國水環境改善計畫」第六批次
基隆市政府「基隆市望海巷海灣串聯計畫—潮境海灣水岸
親水空間營造」工作計畫書
自主查核表

日期：111/05/13

查核項目	查核結果
1. 整體計畫	<ul style="list-style-type: none"> ■ 整體計畫已納入水環境改善空間發展藍圖規劃並經討論達成共識後提報，且整體計畫內容應符合「全國水環境改善計畫」推動精神、適用範圍及無用地問題。
2. 整體工作計畫書格式	<ul style="list-style-type: none"> ■ 本整體計畫工作計畫書以「A 4 直式橫書」裝訂製作 ■ 封面應書寫整體計畫名稱、申請執行機關、日期，內頁標明章節目錄（含圖、表及附錄目錄）、章節名稱、頁碼 ■ 附錄須檢附工作明細表、自主檢查表、計畫評分表等及相關附件。
3. 整體計畫位置及範圍	<ul style="list-style-type: none"> ■ 整體計畫範圍、實施地點。 ■ 1/25000 經建版地圖及 1/5000 航空照片圖(至少各 1 幅)標示基地範圍與周邊地區現況。
4. 現況環境概述	<ul style="list-style-type: none"> ■ 整體計畫基地環境現況。 ■ 生態環境現況。 ■ 水質環境現況。
5. 前置作業辦理進度	<ul style="list-style-type: none"> ■ 生態檢核辦理情形：個別分項案件之生態檢核辦理情形，及關注物種之相應生態保育措施。 ■ 公民參與辦理情形：工作說明會或公聽會、工作坊，及河川局在地諮詢小組等 ■ 資訊公開辦理情形：資訊公開辦理方式，包含更新頻率、最近更新日期、及資訊公開網址等。 ■ 其他作業辦理情形：府內審查會議之建議事項、用地取得情形、相應之環境友善策略及府內推動重視度(如督導考核辦理情形)等項目。
6. 提報案件內容	<ul style="list-style-type: none"> ■ 整體計畫概述：計畫動機、目的、擬達成願景目標。 ■ 本次提案之各分項案件內容：各分項案件執行內容、願景目標及環境生態友善之工法或措施。 ■ 整體計畫內已核定案件執行情形：各批次已核定分項案件辦理情形、執行進度等，計畫關係區位及範圍圖。 ■ 與核定計畫關聯性、延續性 ■ 提報分項案件之規劃設計情形：提案分項案件設計情形，檢附相關標準斷面圖。 ■ 各分項案件規劃構想圖：每件分項案件至少 4 幅 ■ 計畫納入重要政策推動情形。
7. 計畫經費	<ul style="list-style-type: none"> ■ 整體計畫經費來源及分項工程經費需求，並述明各中央主管機關補助及地方政府分擔款金額，及分項工程經費分析說明。
8. 計畫期程	<ul style="list-style-type: none"> ■ 按確實可於預定年度內執行完成原則，排定各分項工程主要作業時程，以一甘特圖表示。
9. 計畫可行性	<ul style="list-style-type: none"> ■ 提案分項案件相關可行性評估，例如：工程、財務、土地使用可行性及環境影響等，請檢附相關佐證資料。
10. 預期成果及效益	<ul style="list-style-type: none"> ■ 提案分項案件預期成果及效益，例如：生態、景觀、水質改善程度、產業發展，及環境改善面積(公頃)、觀光人口數等量化敘述。
11. 營運管理計畫	<ul style="list-style-type: none"> ■ 包括具體維護管理計畫、明確資源投入情形、營運管理組織、或已推動地方認養，並附佐證資料。
12. 得獎經歷	<ul style="list-style-type: none"> ■ 核定案件參加國際競賽或國內中央單位舉行之相關競賽項目、內容、成績。

檢核人員：

科(課)長：

附錄七、「全國水環境改善計畫」計畫評分表

「全國水環境改善計畫」
計畫評分表

ver.6

整體計畫名稱		基隆市望海巷海灣串聯計畫—潮境海灣水岸親水空間營造					
分項案件		名稱	基隆市望海巷海灣串聯計畫—潮境海灣水岸親水空間營造				
		補助經費(千元)	130,000 千元				
所需經費		計畫總經費：130,000 千元(全國水環境改善計畫補助：106,600 千元，地方政府自籌分擔款：23,400 千元)					
項次	評比項目	評比因子	佔分	工作計畫書索引	評分		
					地方政府自評	評分會議評分	
一	計畫內容評分 (80分)	環境生態景觀關聯性	(一) 計畫總體規劃完善性 (8分)	整體計畫位置及範圍、現況環境概述、前置作業辦理進度、分項案件、計畫經費、計畫期程、可行性、預期成果、維護管理計畫、及辦理計畫生態檢核、公民參與、資訊公開情形及相關檢附文件完整性等，佔分8分。	8	詳整體計畫書	7
			(二) 計畫延續性 (8分)	提案分項案件與已核定整體計畫之關聯性高者，評予8分，關聯性低者自3分酌降。	8	詳第四、(四)節	8
			(三) 具生態復育及生態棲地營造功能性 (8分)	(1) 整體計畫生態檢核工作完善者，佔分4分。 (2) 全部提案分項案件內容已融入生態復育及棲地營造者，佔分4分。	8	詳第三、(一)節及四、(二)節	8
			(四) 水質良好或計畫改善部分 (7分)	計畫區域屬水質良好(依環保署相關評定標準認定)、或已納入計畫改善者、或已具有相關水質改善設施者，評予7分。其他狀況自3分酌降。	7	詳第二、(三)節及第四、(二)節	7
			(五) 採用對環境友善之工法或措施 (10分)	包括低衝擊開發、生態工法、透水性材質、減少人工鋪面使用等對環境生態友善工法或措施，佔分10分。	10	詳第四、(二)節	8

	(六) 水環境改善 效益(8分)	具水質改善效益、漁業環境活化、 休閒遊憩空間營造、生態維護、環 境教育規劃、整體水環境改善效益 顯著，佔分8分。	8	詳第四、 (二)節及 第八章	7	
地方認同性	(七) 公民參與及 民眾認同度 (8分)	召開之工作說明會(或公聽會、工作 坊等型式)，計畫內容獲多數NGO 團體、民眾認同支持，佔分8分。	8	詳第三、 (二)節	8	
重視度及 營管完整 性	(八) 地方政府發 展重點區域 (5分)	未來該區域地方政府已列為如人 文、產業、觀光遊憩、環境教育等 相關重點發展規劃，佔分5分。	5	詳第二、 (一)節	5	
	(九) 營運管理計 畫完整性(5 分)	已有營運管理組織及具體維護管理 計畫、明確資源投入者，佔分5 分。	5	詳第九章	5	
	(十) 地方政府推 動重視度(5 分)	已訂定督導考核機制，並由秘書長 以上層級長官實際辦理相關督導(檢 附佐證資料)者，佔分5分。	5	詳第三、 (四)節	5	
重要政策 推動性	(十一) 計畫納入重 要政策或與 相關計畫配 合之實質內 容(8分)	提案計畫納入逕流分擔、出流管制 精神及具體措施者或與前瞻基礎建 設計畫內其它計畫或行政院農業委 員會推動之國土生態保育綠色網絡 建置計畫配合者，佔分8分。	8	詳第四、 (七)節	7	

二	計畫 內容 加分 (20分)	(十二) 計畫執行進度績 效(10分)	(1) 第五批辦理發包展延(7分): ● 規定發包期限內無申辦展延者: 加分7分 ● 平均個案展延1次者, 加分4分, 次數1次以上者, 自3分酌降。 (2) 前四批次核定案件總經費執行情形(3分): 總核銷經費/總發包經費: _____%由評分委員酌予加分。	10	詳相關彙 整資料		
		(十三) 細部設計執行度 (5分)	提案分項案件已完成細部設計者, 最高加分5分。	5	詳第四、 (五)節及 設計圖說 資料	5	
		(十四) 環境生態友善度 (2分)	計畫具下列任一項:(1)經詳實生態檢核作業, 確認非屬生態敏感區、(2)設計內容已納入相關透水鋪面設計、(3)已採取完善水質管制計畫、監測計畫, 最高加分2分。	2	詳第二、 (三)節; 第 三、(一) 節; 第四、 (二)節	2	
		(十五) 得獎經歷(3分)	核定案件參加國際競賽或國內中央官方單位舉行相關競賽, 獲獎項者, 最高加分3分。	3	詳第十章	2	
		合計					84

備註1: 各評分要項, 請檢附相關佐證資料納入整體計畫工作計畫書供參。

備註2: 各項分數合計100分, 其中第二項(十二)由評分會議時委員評分, 縣市政府免自評。

【提報作業階段】

_____縣(市)政府 機關局(處)首長: _____(核章)

日期: _____年 _____月 _____日

【評分作業階段】 水利署第____河川局 評分委員: _____(簽名)

日期: _____年 _____月 _____日

附錄八、工作明細表

「全國水環境改善計畫」—基隆市政府基隆市望海港海灣中聯計畫—潮境海灣水岸瀾水空間營造水環境改善整體計畫工作明細表

ver.6

日期：111/05/23

條 項 序 號	縣市 別	鄉鎮 市區	整體計畫 名稱	分項 案件名稱	主要 工作項目	對應 部會	補助 類別	預算 編列(年/月)	總工程費(單位：千元)										
									111年度		112年度		113年度		中央 補助	地方 自籌	合計		
									中央 補助	地方 自籌	中央 補助	地方 自籌	中央 補助	地方 自籌					
3	基隆 市	中正 區	基隆市望 海港海灣 中聯計 畫—潮境 海灣水 岸瀾水 空間 營造計畫	望海港海灣 景觀 提升 計畫	濱海遊憩中心 周邊動線改善	行政院農 業委員會 漁業署	○	111/1- 112/12	11,972	2,628	14,600	17,958	3,942	21,900	-	-	29,930	6,570	36,500
				中聯計 畫—潮境 海灣水 岸瀾水 空間 營造計畫	長濱里漁港海 岸步道 營造計畫	行政院農 業委員會 漁業署	○	111/1- 112/12	21,238	4,662	25,900	22,386	4,914	27,300	-	-	43,624	9,576	53,200
				岩達水環 境改善暨 瀾水空間 營造計畫	岩達親水步 道 (北側)、觀水 帶 (北側)、 長濱里潮間 帶 休憩區	行政院農 業委員會 漁業署	○	111/1- 112/12	13,218	2,902	16,120	19,828	4,552	24,180	-	-	33,046	7,254	40,300
合計									46,428	10,192	56,620	60,172	13,208	73,380	-	-	106,600	23,400	130,000

審查簽章： 承辦人：

科(課)長：

局(處)長：